

INTERIM REPORT

Six months ended 31 December 2010

Hong Kong Stock Code 00330

思捷環球二零一零年十二月三十一日止

中期報告

ESPRIT





公司簡介

Esprit乃國際化青春生活方式品牌，提供華而不貴的奢侈，帶給顧客生活中的新鮮感及引領時尚潮流。本集團經營12條成熟的產品線，在全球超過1,150間直接管理零售店舖及超過12,000個可控制面積批發銷售點銷售女裝、男裝、童裝、edc青年裝，以及鞋類與飾物。Esprit授權第三方經營者以其商標供應具有Esprit一貫質素及品牌精髓的非服裝產品。

Esprit於一九九三年在香港聯合交易所有限公司上市，並為恒生指數、MSCI香港指數、香港富時環球指數、標準普爾／香港交易所大型股指數及標準普爾亞洲50指數成份股。

公司資料

主席

- Heinz Jürgen KROGNER-KORNALIK
非執行董事
(已辭任，於二零一一年二月十一日起生效)

副主席

- 鄭明訓
獨立非執行董事

執行董事

- Ronald VAN DER VIS
集團行政總裁
- 周福安
集團財務總裁

非執行董事

- Jürgen Alfred Rudolf FRIEDRICH

獨立非執行董事

- Alexander Reid HAMILTON
- Hans-Joachim KÖRBER博士
(已獲委任為獨立非執行主席，
於二零一一年二月十一日起生效)
- 柯清輝
- Francesco TRAPANI

公司秘書

- 蔡碧林

主要往來銀行

- 香港上海滙豐銀行有限公司
- 德意志銀行
- 花旗銀行
- 中國建設銀行股份有限公司
- 德國商業銀行

核數師

- 羅兵咸永道會計師事務所
執業會計師

主要法律顧問

- 麥堅時律師行

股份代號

思捷環球控股有限公司的股份
於香港聯合交易所有限公司上市買賣
(股份代號：00330)

主要股份過戶登記處

Butterfield Fund Services (Bermuda) Limited
11 Rosebank Centre
Bermudiana Road
Pembroke, Bermuda

香港股份過戶登記處

卓佳秘書商務有限公司
香港灣仔
皇后大道東28號
金鐘匯中心26樓

註冊辦事處

Clarendon House
Church Street
Hamilton HM 11
Bermuda

香港總辦事處

香港九龍
九龍灣
宏照道39號
企業廣場三期43樓
電話：+852 2765 4321
傳真：+852 2362 5576

全球業務總部

Esprit-Allee
40882 Ratingen
Germany
電話：+49 2102 123-0
傳真：+49 2102 12315-100

投資者及證券分析員的查詢，請聯絡：

投資者關係部

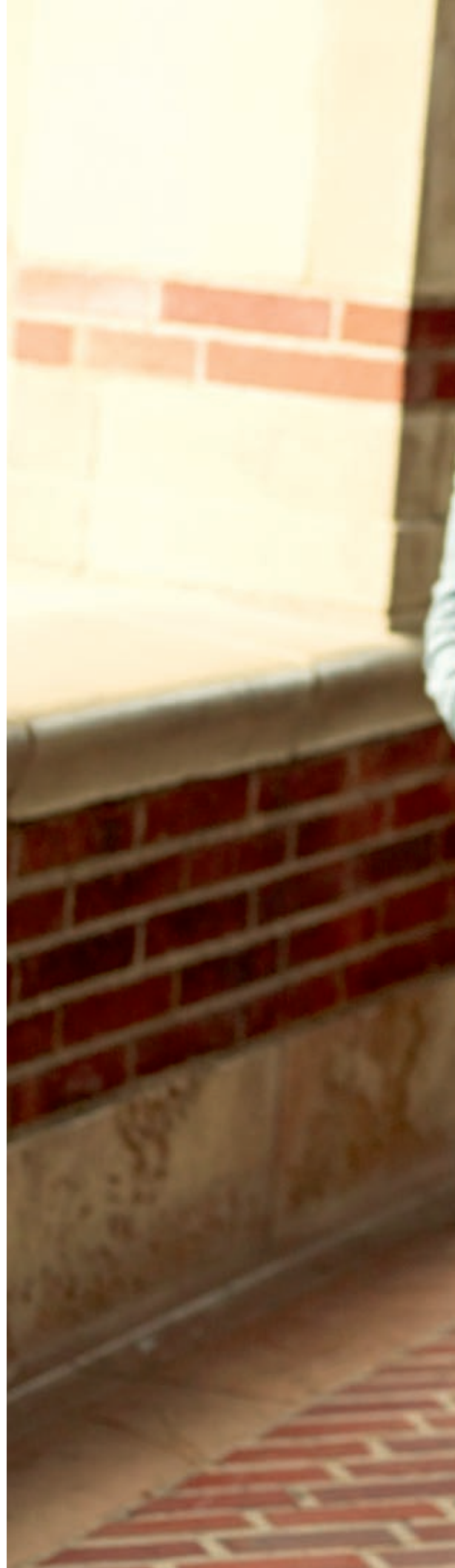
香港九龍
九龍灣
宏照道39號
企業廣場三期43樓
電話：+852 2765 4232
傳真：+852 2362 5576
電郵：esprit-ir@esprit.com

請聯絡：

劉耀邦
電話：+852 2765 4232
傳真：+852 2362 5576
電郵：patrick.lau@esprit.com

網址

www.espritholdings.com







ESPIRIT



01	財務概要	8
02	回顧	12
03	管理層討論及分析	16
04	財務部分	30
05	其他資料	44
06	常用詞彙表	58





01 財務概要

01.1 財務概要

- 營業額按本地貨幣計算按年增加1.6%，於第二季大幅改善
- 零售營業額按本地貨幣計算按年增加8.7%
- 第二季批發業務增長強勁
- 加強產品獨特性的策略取得成效
- 毛利率上升0.9個百分點至55.6%
- 實際稅率下調2.5個百分點至19.1%
- 現金狀況強勁，達73億港元
- 中國業務增長開始與五年計劃一致
- 銷售點數目增加7.6%至1,002個
- 城市總數由169個增加至183個
- 中國EBIT溢利率上升5.0個百分點至19.7%
- 亞太區的營業額佔集團營業額的比重由12%增至17%

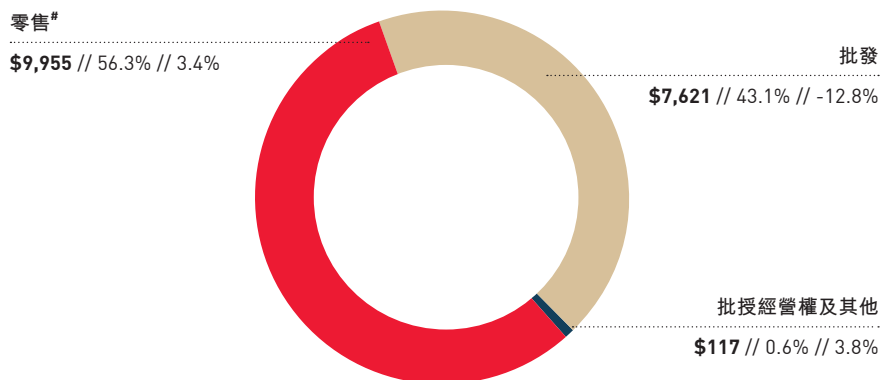
	截至十二月三十一日止六個月			
	二零一零年		二零零九年	
營業額	17,693百萬港元		18,475百萬港元	
經營溢利	2,635百萬港元		3,367百萬港元	
純利	2,140百萬港元		2,705百萬港元	
每股盈利（基本）	1.66港元		2.12港元	
毛利率	55.6%		54.7%	
經營溢利率	14.9%		18.2%	
純利率	12.1%		14.6%	
零售銷售點的平均面積*	342平方米		401平方米	
批發銷售點的平均面積*	60平方米		59平方米	
	港元	佔每股盈利 百分比*	港元	佔每股盈利 百分比*
每股中期股息	1.00	60%	0.74	35%

^ 根據Esprit分別於二零一零年十二月三十一日及二零零九年十二月三十一日之淨銷售面積除以其銷售點數目計算

* 根據每股股息除以每股基本盈利計算

按分銷渠道劃分之營業額

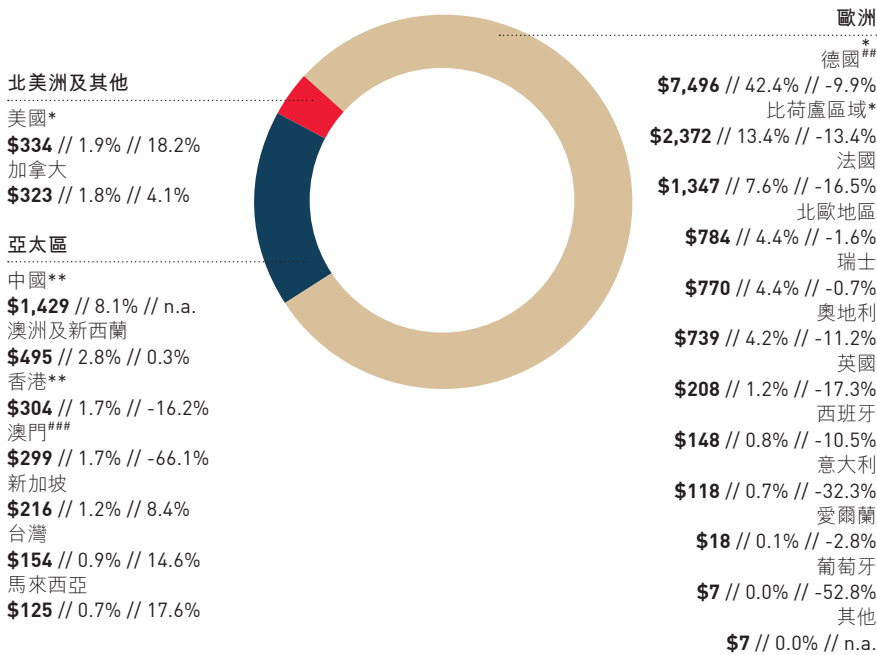
百萬港元 // 佔本集團營業額之百分比 // 按港元計算之增長百分比



[#] 零售銷售包括來自有關國家電子商店的銷售

按國家劃分之營業額[#]

百萬港元 // 佔本集團營業額之百分比 // 按港元計算之增長百分比



n.a. 即不適用

* 國家包括零售店舖、特賣場、edc獨立店舖及電子商店

** 德國銷售包括向其他歐洲國家（主要為俄羅斯、波蘭、希臘、捷克共和國及斯洛文尼亞）的批發銷售

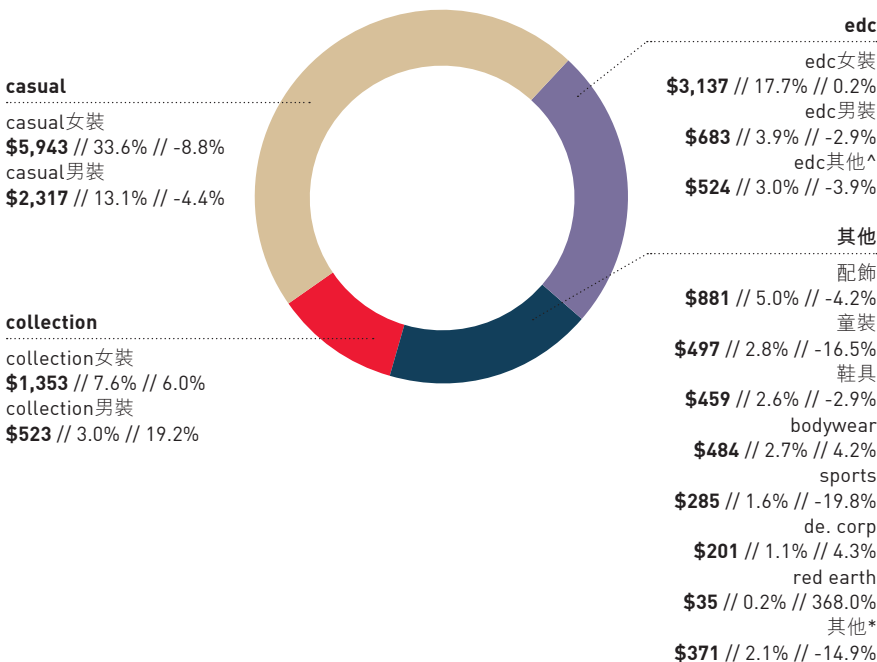
*** 截至二零二零年十二月三十一日止六個月的澳門銷售包括向其他國家（主要為中東、泰國及印度）的批發銷售；截至二零一九年十二月三十一日止六個月的澳門銷售亦包括來自前中國聯營公司的批發銷售

* 包括批授經營權

** 包括髮廊

按產品劃分之營業額

百萬港元 // 佔本集團營業額之百分比 // 按港元計算之增長百分比



^ edc其他包括edc童裝、edc鞋具、edc配飾及edc bodywear

* 其他包括髮廊、批授經營權收入及批授經營權產品，如手錶、眼鏡、首飾、床上用品及沐浴用品、家居系列等





02 回顧

全球最大ESPRIT店舖已於法蘭克福開業

全球最大Esprit店舖「World of Esprit」已於二零一零年九月正式開業。

這間位處法蘭克福蔡爾大街的店舖已全面裝修，店舖設計煥然一新，銷售面積亦擴大至超過3,600平方米。科隆建築師Corneille Uedingslohmann在現有建築物上鋪上第二層金屬網牆，並鑲上超過14,000塊玻璃鏡片，以LED技術作為背景照明，創造出充滿動感的多媒體影像，成為這條購物大道最為矚目的亮點。寬闊的大門、四米高的天花板、天花板上的縫隙再配以富有垂直元素的組件，令顧客對店舖的整體室內設計留下深刻印象。休息區與銷售區和諧融合，讓顧客可以休閒地欣賞店舖的建築設計。

投入服務的新店舖

澳洲	賴德 悉尼 阿德萊德、貝爾科能、布 拉貢、赫斯特維爾、瑪里 拜農、莫寶利、莫利、羅 賓納、賴德、萬特納、臥 龍崗	Top Ryde City Shopping Centre Westfield Shopping Centre Myer
奧地利	維也納	Riverside
加拿大	卡爾加里 渥太華 威靈頓 伯靈頓	Signal Hill Shopping Center College Square Wellington Burloak
中國	上海 北京 廣州 大連 成都	百聯、假日、日月光、萬千 新世界百貨、新華、百盛、 雙安、萬千、國泰、王府井 友誼商店、中華廣場、正佳 廣場 邁凱樂、奧林匹克廣場 華聯、群光廣場、龍湖3000 天街 新世紀百貨
芬蘭	重慶 赫爾辛基	Itäkeskus
德國	羅伊特林根 不倫瑞克 卡塞爾	Reutlingen Schloßarkaden Kassel
香港	北角	新都城百貨公司
馬來西亞	美里 吉隆坡	Bintang Megamall Suria KLCC, Cheras Leisure Mall
荷蘭	哥拉京那巴魯	Suria Sabah Shopping Mall
新加坡	奧斯、霍夫多普、贊丹	V&D
西班牙	Urban Central (實龍崗)	NEX
台灣	馬略卡島帕爾馬 台北	Sindicat Momo百貨、家樂福

投入服務的新店舖

美國	拉斯維加斯 康默思 米爾皮塔斯 賽普拉斯 卡巴松 吉爾羅伊 比爾克魯恩 聖馬科斯 瓦卡維爾 普萊森頓	Las Vegas Outlet Center Citadel Outlets Great Mall Houston Premium Outlets Desert Hills Premium Outlets Gilroy Premium Outlets Birch Run Premium Outlets San Marcos Premium Outlets Vacaville Premium Outlets Pleasant Prairie Premium Outlets
----	---	--



獎項及表彰

獎項

月份	表彰	頒獎方
二零二零年九月	綠色／環保年報金獎 組別：零售時裝組	國際年報大賽
二零二零年十一月	二零二零年香港管理專業協會最佳年報獎（榮譽）	香港管理專業協會
二零二零年十一月	二零二零年傑出董事獎 組別：上市公司（聯交所－恒生指數成份股）董事會	香港董事學會
二零二零年十二月	二零二零年香港企業管治卓越獎 組別：主板公司－恒生指數成份股公司	香港上市公司商會

會議及投資者會議

月份	事項	主辦單位	地點
二零二零年九月	二零零九／二零二零財政年度全年業績後的路演	里昂證券 法國巴黎銀行 花旗銀行	香港 倫敦 紐約
二零二零年九月	里昂證券第十七屆投資年會	里昂證券	香港
二零二零年十月	二零零九／二零二零財政年度全年業績後的路演	瑞銀	新加坡
二零二零年十月	二零零九／二零二零財政年度全年業績後的路演	野村	東京
二零二零年十一月	摩根士丹利第九屆亞太峰會	摩根士丹利	新加坡
二零二零年十一月	大和證券投資會議	大和證券	香港
二零二零年十一月	里昂證券消費者接見日	里昂證券	香港
二零二零年十二月	瑞銀消費者日	瑞銀	上海



03 管理層討論及 分析



本集團的營業額為177億港元（零九／一零年財政年度上半年：185億港元），按本地貨幣計算，營業額上升1.6%，乃受到第二季營業額按本地貨幣計算增長5.9%及來自中國附屬公司的營業額貢獻所推動。毛利率上升0.9個百分點至55.6%，主要受惠於零售營業額在集團總營業額中的貢獻比重上升至56%。總現金狀況保持強勁，於二零一零年十二月三十一日達73億港元。董事會已宣派中期股息每股1.00港元（零九／一零年財政年度上半年：每股0.74港元），乃根據定期派息比率為每股基本盈利的60%計算。

03.1 策略性措施最新情況

我們現正為建設一個更穩健、更強大的ESPRIT而振奮。我們的六項策略性措施進展良好，我們得到許多新意念並在積極實施當中。這包括優化品牌定位來塑造一個在產品、店舖及溝通方面更清晰、更一致的方向，以新程序打造產品系列，使用新採購策略達到協同效益和成本節省，以及透過嶄新的全球多渠道銷售組織來推動增長。雖然我們的努力成果尚未盡現，但我們正在鞏固既有的盈利增長平台。我們深信策略性措施內的成效會在中期內實現。

[1] 環球品牌：增加人流及顧客忠誠度 增強品牌價值及提升購物體驗

在全球進行的消費者研究顯示，我們的品牌受消費者高度信任，而且在產品質量評分亦相當高，然而我們需要注入更多價值於產品中以提升物有所值的觀念。此外，我們透過在產品、店舖及客戶溝通方面使用更清晰的方向來進一步加強Esprit的品牌形象。我們正在優化Esprit的品牌定位，充份利用品牌的偉大承傳和精神。這將由產品、店舖以至於客戶溝通各方面出現明顯影響。為了推行上述計劃，我們新增了兩個職位：品牌總監Jörgen Andersson及創作總監Jan Nord已於二零一零年十月履新，負責Esprit的全球品牌、創作及營銷溝通策略。有關激活和優化品牌形象的方向已正作出定案，我們將把策略落實到集團內各個組織，逐步在各方面貫徹執行。

[2] 產品：提高每平方米銷售額 加強產品獨特性及新鮮感

我們持續加強產品獨特性的策略已漸見成效。Edc和Collection分部營業額以本地貨幣計算按年分別增長6.1%和15.4%。我們已開始執行制定產品線的新機制，籍此於店舖建立全球一致的品牌形象及產生採購協同效益。根據每半年一次的全球產品線的量化劃分，其中三分之一所開發的產品系列界定為全球產品線—所有零售店舖均須跟從的特定每月一次編排、主調外觀及產品系列主題，設定全球一致的品牌形象。特定系列將由產品分部經理及各洲買手跟進，他們會選定個別國家及地區產品及主調外觀的搭配風格。

全球產品線的概念已率先在Casual女裝實施。採購組織由地區層面轉化成全球層面使我們的採購和市場推廣更具效力。現時，產品款式重疊不足5%，而我們計劃在全球產品線內有30%的產品重疊。我們初次實施於Casual女裝的情況令人鼓舞，全球產品線覆蓋所推出的Casual女裝款式超過40%，這新措施亦廣受批發客戶歡迎。

[3] 銷售渠道及國家：促進增長及盈利能力 確保多渠道分銷策略更有效執行

如去年底所公佈，經過對現有店舖的全面檢討後，我們決定在全球關閉33間虧損店舖。我們於關閉行動取得進展，截至二零一零年十二月三十一日已關閉8間店舖，分別為歐洲5間及亞洲3間。

要成為真正的環球品牌及地域性分散的公司，中國是Esprit長遠策略的核心。我們在中國實行的增長計劃正取得良好進展，此有助擴展我們在這個全球最大及增長最迅速的成衣市場的領導地位。繼我們成功收購和整治中國業務，我們現正集中加快中國業務的增長。如需更多資料，請參閱關於中國業務的部分。

[4] 銷售成本：跨產品分部採購達到節省效果

我們在T恤分部的優先供應商計劃效果理想，現正將此方案擴大至其他產品類別。我們將會把毛衣採購的供應商數目由48個整合至13個，而外衣的供應商數目會由117個減至11個。除這次供應商整合行動外，我們的中期採購策略進展亦非常理想，使Esprit的各個採購市場發揮最佳效益。在開設新採購辦事處不久的孟加拉，過去六個月業務上升兩倍。關於自發展中國家進口歐洲的貨品實施普及優惠制（「GSP」）稅項對我們極為有利。我們會於二零一一年春天於中國中部及北部開設新採購辦事處。我們亦已與主要布廠及配飾供應商建立直接採購關係，現正直接與他們洽商。雖然在來年截至二零一一年六月三十日止年度採購市場面臨各種挑戰，例如原材料成本大幅上漲，工資上揚，各地的零售商均面對技術勞工短缺等，但憑著以上措施，我們有信心能夠至少將部分成本上升抵銷，從而我們能處於更強的位置為顧客帶來更高價值。

[5] 支援功能：建立最佳支援以促進增長

為加強本公司的全球人力資源組織的技術及能力，新的全球人力資源主管於二零一零年十二月上任。其中一項措施是針對企業內職級最高的100名領導人員實施一項周詳的人力資源策略及人才管理項目。同時實施一套高透明度的業績掛鉤激勵制度。SAP/EPS項目亦在實行中，並已在Edc女裝部運作，隨後Edc男裝部將實行新SAP系統，目前的預備工作正進行得如火如荼。

(6) 組織及架構：確保產品分部、區域及渠道之間緊密配合及在全球有效執行

為了達到成為真正的全球化公司及品牌的願景，本集團的銷售組織從二零一零年十一月起已由地區和地域性轉型為全球性和多渠道型。這轉型將可優化品牌及確保行之有效的多渠道概念在全球一致執行。集團已新設零售總監、全球零售營運總監及全球擴充主管以鞏固環球零售組織。新設的批發總監亦會於二零一一年五月上任。於最近十二個月內，有多名擁有豐富經驗的國際管理人才加入管理層，大大加強高級管理層的架構，進而捉緊已識別的全球增長機會。

03.2 中國擴張計劃的最新情況

我們的中國增長計劃是策略議程的其中一部分－策略性措施三，不過有鑑於中國對思捷長期策略的重要性，我們在這一節突顯中國的進展。

截至二零一零年 十二月三十一日止六個月			
	營業額 百萬港元	佔總計 百分比	按年增長
零售	847	59.8%	2.0%
批發	570	40.2%	11.0%
總計*	1,417	100.0%	5.4%

截至二零零九年 十二月三十一日止六個月		
	營業額 百萬港元	佔總計 百分比
零售	830	61.8%
批發	513	38.2%
總計*	1,343	100.0%

* 不包括髮廊

隨著收購前中國聯營公司餘下的51%權益，中國成為集團的新增長動力。順利完成整合階段後，我們改善了中國業務的銷售及盈利能力方面的表現，並正進入增長階段。我們亦正在實行詳細的擴展計劃。於本財政年度首六個月內，我們在遵行去年年底呈報的五年計劃。

中國的營業額以本地貨幣計算按年增長3.2%至1,429百萬港元，佔本集團截至二零一零年十二月三十一日止六個月營業額8.1%。中國的零售及批發營業額分別為847百萬港元及570百萬港元。批發營業額按年增長11%，零售可比較店舖銷售於截至二零一零年十二月三十一日止六個月回復到0.5%的正增長（零九／一零年財政年度下半年：-4.2%及零九／一零年財政年度上半年：-8.5%）。EBIT溢利率於截至二零一零年十二月三十一日止六個月上升5.0個百分點至19.7%。我們於中國的據點已由二零一零年六月三十日的169個城市擴大至二零一零年十二月三十一日的183個城市，銷售點總數則由二零一零年六月三十日的931個增加至二零一零年十二月三十一日的1,002個。

於二零一零年十二月三十一日，我們在中國的零售分銷渠道覆蓋6個城市。本財政年度上半年直接管理店舖增加了11間，於二零一零年十二月三十一日達到299間，其中244間為特約店。

我們亦透過特許經營方式進軍14個新城市，總覆蓋城市達177個，主要為3至5線城市。可控制面積批發銷售點數目增加60個至二零一零年十二月三十一日的703個，其中77個為獨立店舖。中國的可控制批發面積於截至二零一零年十二月三十一日止六個月增長6.3%。

03.3 收入分析

本集團的營業額為177億港元（二零二零年財政年度上半年：185億港元），按本地貨幣計算上升1.6%，乃受到第二季營業額大增5.9%（二零二一年財政年度第一季：-2.6%）及來自中國的營業額貢獻所推動。

營業額在第二季恢復增長，主要受到批發營業額按本地貨幣計算增長3.2%所帶動，而零售營業額的增長則因歐洲及北美洲在二零二零年十二月的惡劣天氣而放緩。

按照我們的長遠策略，由於營業額增長較高及綜合來自中國的貢獻，亞太區的營業額佔本集團營業額的比重增至17%。北美洲的營業額佔本集團營業額的比重亦微升至約4%。因此，歐洲的營業額佔本集團營業額的比重下降至79%。

按國家劃分之營業額

國家#	截至十二月三十一日止六個月					
	二零二零年		二零一九年		變幅百分比	
	百萬港元	佔本集團營業額之百分比	百萬港元	佔本集團營業額之百分比	按港元計算	按本地貨幣計算
歐洲	14,014	79.2%	15,705	85.0%	-10.8%	-3.3%
德國**	7,496	42.4%	8,317	45.0%	-9.9%	-1.5%
比荷盧區域*	2,372	13.4%	2,741	14.8%	-13.4%	-5.3%
法國	1,347	7.6%	1,613	8.7%	-16.5%	-8.7%
北歐地區	784	4.4%	797	4.3%	-1.6%	2.5%
瑞士	770	4.4%	775	4.2%	-0.7%	-3.2%
奧地利	739	4.2%	833	4.5%	-11.2%	-2.9%
英國	208	1.2%	252	1.4%	-17.3%	-13.4%
西班牙	148	0.8%	165	0.9%	-10.5%	-2.4%
意大利	118	0.7%	174	1.0%	-32.3%	-26.2%
愛爾蘭	18	0.1%	19	0.1%	-2.8%	5.7%
葡萄牙	7	0.0%	16	0.1%	-52.8%	-48.1%
其他	7	0.0%	3	0.0%	n.a.	n.a.
亞太區	3,022	17.1%	2,178	11.8%	38.8%	35.2%
中國**	1,429	8.1%	-	-	n.a.	n.a.
澳洲及新西蘭	495	2.8%	494	2.7%	0.3%	-7.7%
香港**	304	1.7%	362	1.9%	-16.2%	-16.2%
澳門***	299	1.7%	882	4.8%	-66.1%	-63.4%
新加坡	216	1.2%	200	1.1%	8.4%	1.4%
台灣	154	0.9%	134	0.7%	14.6%	9.0%
馬來西亞	125	0.7%	106	0.6%	17.6%	6.3%
北美洲及其他	657	3.7%	592	3.2%	10.8%	8.1%
美國*	334	1.9%	282	1.5%	18.2%	18.0%
加拿大	323	1.8%	310	1.7%	4.1%	-0.8%
總計	17,693	100.0%	18,475	100.0%	-4.2%	1.6%

n.a. 即不適用

國家包括零售店舖、特賣場、edc獨立店舖及電子商店

** 德國銷售包括向其他歐洲國家（主要為俄羅斯、波蘭、希臘、捷克共和國及斯洛文尼亞）的批發銷售

*** 截至二零二零年十二月三十一日止六個月的澳門銷售包括向其他國家（主要為中東、泰國及印度）的批發銷售；截至二零一九年十二月三十一日止六個月的澳門銷售亦包括來自前中國聯營公司的批發銷售

* 包括批發經營權

** 包括髮廊

按產品劃分之營業額

產品分部	截至十二月三十一日止六個月					
	二零一零年		二零零九年		變幅百分比	
	百萬港元	佔本集團營業額之百分比	百萬港元	佔本集團營業額之百分比	按港元計算	按本地貨幣計算
casual	8,260	46.7%	8,939	48.4%	-7.6%	-2.4%
casual女裝	5,943	33.6%	6,515	35.3%	-8.8%	-3.5%
casual男裝	2,317	13.1%	2,424	13.1%	-4.4%	0.8%
edc	4,344	24.6%	4,378	23.7%	-0.8%	6.1%
edc女裝	3,137	17.7%	3,129	17.0%	0.2%	6.8%
edc男裝	683	3.9%	704	3.8%	-2.9%	4.0%
edc其他 [^]	524	3.0%	545	2.9%	-3.9%	4.9%
collection	1,876	10.6%	1,716	9.3%	9.3%	15.4%
collection女裝	1,353	7.6%	1,277	6.9%	6.0%	12.0%
collection男裝	523	3.0%	439	2.4%	19.2%	25.2%
其他	3,213	18.1%	3,442	18.6%	-6.7%	-0.5%
配飾	881	5.0%	919	5.0%	-4.2%	1.3%
童裝	497	2.8%	595	3.2%	-16.5%	-11.4%
鞋具	459	2.6%	473	2.6%	-2.9%	5.6%
bodywear	484	2.7%	464	2.5%	4.2%	12.3%
sports	285	1.6%	355	1.9%	-19.8%	-14.9%
de. corp	201	1.1%	193	1.0%	4.3%	12.2%
red earth	35	0.2%	7	0.0%	368.0%	359.0%
其他*	371	2.1%	436	2.4%	-14.9%	-10.0%
總計	17,693	100.0%	18,475	100.0%	-4.2%	1.6%

[^] edc其他包括edc童裝、edc鞋具、edc配飾及edc bodywear

* 其他包括髮廊、批授經營權收入及批授經營權產品，如手錶、眼鏡、首飾、床上及沐浴用品、家居系列等

我們致力於加強產品獨特性正帶來成效。按本地貨幣計算，Edc及Collection的營業額增長分別達至高於平均值的6.1%及15.4%。此外，鞋具分部亦錄得按本地貨幣計算5.6%的穩健營業額增長。

按分銷渠道劃分之營業額

分銷渠道	截至十二月三十一日止六個月					
	二零一零年		二零零九年		變幅百分比	
	百萬港元	佔本集團營業額之百分比	百萬港元	佔本集團營業額之百分比	按港元計算	按本地貨幣計算
零售[#]	9,955	56.3%	9,624	52.1%	3.4%	8.7%
歐洲	7,315	41.3%	7,905	42.8%	-7.5%	0.3%
亞太區	2,149	12.2%	1,287	7.0%	67.0%	60.2%
北美洲	491	2.8%	432	2.3%	13.5%	10.8%
批發	7,621	43.1%	8,738	47.3%	-12.8%	-6.2%
歐洲	6,684	37.8%	7,783	42.1%	-14.1%	-6.9%
亞太區	849	4.8%	872	4.7%	-2.6%	-1.5%
北美洲及其他	88	0.5%	83	0.5%	6.6%	1.8%
批授經營權及其他	117	0.6%	113	0.6%	3.8%	4.8%
批授經營權	93	0.5%	92	0.5%	1.1%	2.6%
髮廊	24	0.1%	18	0.1%	29.8%	28.5%
其他	0	0.0%	3	0.0%	-83.4%	-83.6%
總計	17,693	100.0%	18,475	100.0%	-4.2%	1.6%

[#] 零售銷售包括來自有關國家電子商店的銷售

零售

零售營業額攀升至9,955百萬港元（零九／一零年財政年度上半年：9,624百萬港元），佔本集團營業額比重上升至56.3%（零九／一零年財政年度上半年：52.1%）。零售營業額按本地貨幣計算上升8.7%。可比較店舖銷售下降1.5%。自二零一零年六月三十日起，零售銷售面積增加2.3%至394,676平方米。若不計特殊店舖關閉，零售面積增長3.1%。

零售銷售增長主要由於中國零售營業額的貢獻（佔零售營業額8.5%），以及零售面積增加所帶動。若不計中國，零售營業額按本地貨幣計算增長大致持平，而可比較店舖銷售則下降1.6%。

撇除二零一零年十二月，可比較店舖銷售按年增長近乎持平。二零一零年十二月的惡劣天氣狀況對可比較店舖的人流造成打擊，尤其在歐洲及北美洲。因此，歐洲的零售營業額在第二季度的增長按本地貨幣計算放緩至-1.6%。縱使歐洲的零售營業額整體增長動力減慢，法國及北歐地區的零售營業額於截至二零一零年十二月三十一日止六個月內，按本地貨幣計算按年增長分別達至6.8%及13.0%，高於整體零售營業額的增長。在亞太區（中國除外），零售營業額按本地貨幣計算下降4.3%，主要由於香港的零售銷售面積按年下降28.3%以及澳洲的利率上升削弱消費者信心。在北美洲，零售營業額增長受惠於零售銷售面積按年上升20.4%。

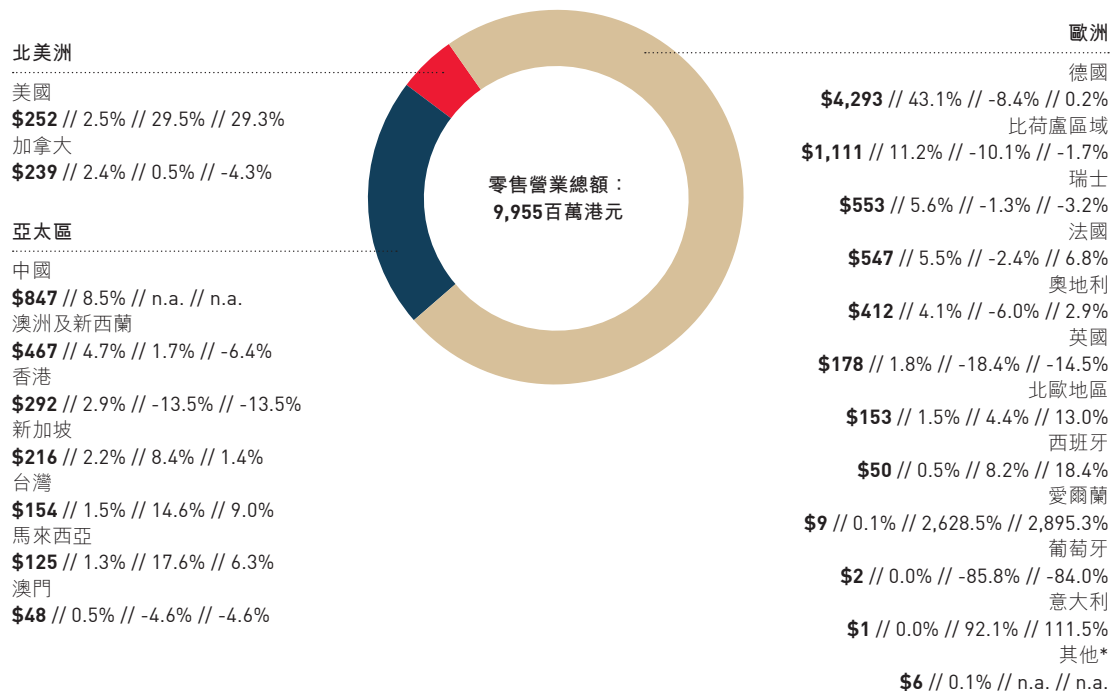
零售表現數據

	截至十二月三十一日止六個月		
	二零一零年		二零零九年
	總計	不包括中國	
以本地貨幣計算的按年營業額增長	8.7%	0.1%	5.5%
分類未扣除利息及稅項前的溢利(EBIT)率	12.3%	12.3%	15.2%
Esprit銷售點數目	1,154	855	829
Esprit淨銷售面積(平方米)	394,676	344,474	332,053
Esprit銷售面積按年變幅	18.9%	3.7%	10.2%
Esprit每間店舖的平均銷售面積* (平方米)	342	403	401
可比較店舖銷售額增長	-1.5%	-1.6%	-1.2%

* 按二零一零年十二月三十一日及二零零九年十二月三十一日Esprit淨銷售面積除以銷售點數目計算

按國家劃分之零售營業額

百萬港元 // 佔零售營業額的百分比 // 按港元計算的增長百分比 // 按本地貨幣計算的增長百分比



* 其他零售營業額代表在捷克共和國、波蘭、斯洛伐克、匈牙利、斯洛文尼亞、拉脫維亞和希臘推出電子商店的零售營業額
n.a. 即不適用

截至二零一零年十二月三十一日止六個月，我們的零售業務擴張符預期，而中國以及於歐洲內的核心市場仍然是擴張的重點。而在增強我們的擴展力度的同時，我們更重視質量而非數量。本集團淨增加31家直接管理零售店舖，包括開設73家新店、35家於正常情況下關閉的店舖及7家包含在33家店舖關閉計劃中的特殊關閉店舖。在7家特殊店舖關閉中，5家位於歐洲及2家位於亞太區。我們重點擴展北美洲特賣場業務方面已略有成績，現已開設14家新的特賣場。於二零一零年十二月三十一日，直接管理零售店舖的總數增至1,154家（二零一零年六月三十日：1,123）。若不計關閉店舖計劃的影響，零售銷售面積由二零一零年六月三十日起增加3.1%。新增面積包括於二零一零年九月中在法蘭克福重新開幕的最大旗艦店，其銷售面積為3,600平方米。在電子商務方面，我們於本財政年度上半年於拉脫維亞及斯洛文尼亞引入電子商店，電子商店服務所覆蓋的國家總數因而增至26個。

按國家劃分的直接管理零售店舖

國家	於二零二零年十二月三十一日					
	店舖數目	淨開設店舖*	淨銷售面積 平方米	淨銷售面積 變幅*	可比較店舖 數目	可比較店舖銷 售額增長
歐洲	419	-	244,322	0.4%	291	-1.7%
德國**	173	-	125,895	2.3%	132	-0.7%
比荷盧區域	88	2	38,139	0.0%	58	-4.7%
法國	49	-	23,989	0.0%	39	-1.7%
瑞士	39	-	17,030	0.1%	30	-5.1%
英國	33	(1)	9,219	-11.4%	14	-4.6%
奧地利	15	1	15,226	3.7%	11	-3.0%
北歐地區	14	1	9,386	4.9%	6	12.7%
西班牙	6	(1)	4,913	-1.3%	1	8.7%
愛爾蘭	2	-	525	-6.6%	-	n.a.
葡萄牙	-	(2)	-	-100.0%	-	n.a.
亞太區	640	18	115,532	3.3%	354	0.6%
中國	299	11	50,202	3.7%	126	0.5%
澳洲	168	11	24,423	6.9%	106	-10.6%
台灣	88	(2)	8,382	0.3%	65	10.2%
馬來西亞	31	2	9,296	9.7%	23	4.7%
新加坡	21	(1)	9,195	2.2%	16	0.2%
香港	17	(3)	9,356	-7.3%	9	15.2%
新西蘭	13	-	3,004	0.0%	7	-5.9%
澳門	3	-	1,674	-1.6%	2	-1.7%
北美洲	95	13	34,822	14.0%	66	-4.9%
加拿大	52	4	17,766	8.4%	39	-7.4%
美國**	43	9	17,056	20.6%	27	-2.2%
總計	1,154	31	394,676	2.3%	711	-1.5%

* 與二零二零年六月三十日比較的淨變幅

** 所有歐洲電子商店顯示為1間德國可比較店舖，而美國電子商店顯示為1間美國可比較店舖
n.a. 即不適用

批發

批發營業額為7,621百萬港元（零九／一零年財政年度上半年：8,738百萬港元），佔本集團營業額43.1%（零九／一零年財政年度上半年：47.3%）。按本地貨幣計算，批發營業額按年下降6.2%（一零／一一年財政年度第一季：-12.8%）或5.7%（不包括中國）。於二零一零年十二月三十一日，可控制批發面積達722,118平方米。

與第一季相比，批發營業額的跌幅收窄，主要由於週期較短的訂單（如Specials及永不缺貨訂單）於第二季增長強勁所帶動。因此，按本地貨幣計算，第二季的批發營業額按年增加3.2%。在歐洲，第二季的批發營業額按本地貨幣計算增長1.8%。此為自二零零八年六月三十日以來，首次錄得正批發營業額增長。縱使歐洲的消費者開支依然疲弱，但第二季的批發銷售相當暢旺。

於歐洲及亞太區的新興市場錄得高於整體批發營業額增長。按本地貨幣計算，俄羅斯、波蘭、哥倫比亞、泰國、印度及中東的批發營業額分別按年增加20.6%、13.2%、175.2%、70.2%、40.8%及12.5%。由於新興市場的批發營業額增長強勁，按本地貨幣計算，亞太區（不包括中國）的批發營業額按年攀升29.8%。

批發表現數據

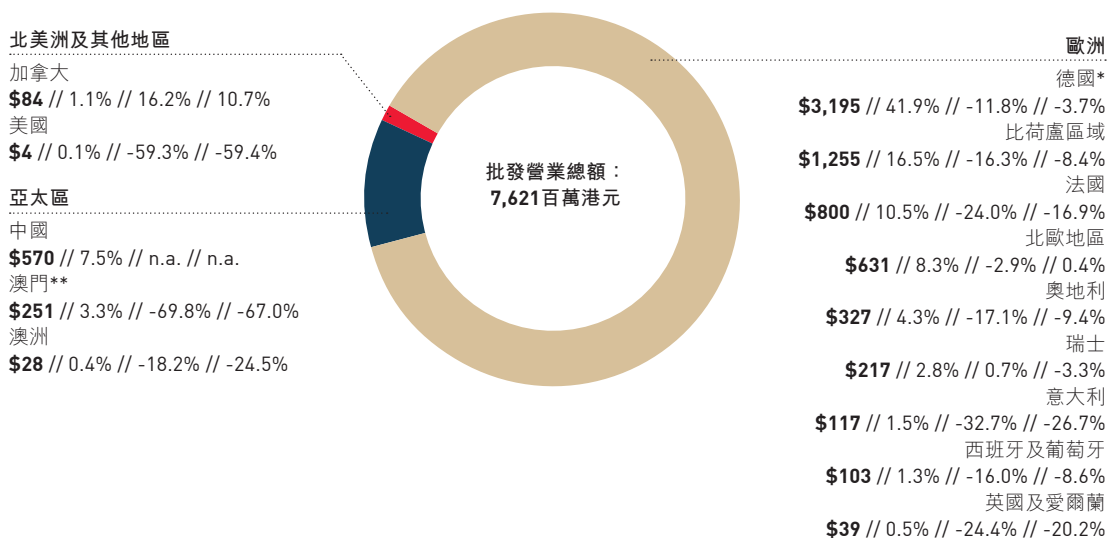
	截至十二月三十一日止六個月		
	二零一零年		二零零九年
	總計	不包括中國	
按本地貨幣計算的按年營業額增長	-6.2%	-5.7%	-15.4%
分類未扣除利息及稅項前的溢利[EBIT]率	26.9%	25.4%	25.3%
Esprit可控制面積銷售點 [^]	12,056	11,353	13,034
Esprit可控制面積（平方米） [^]	722,118	636,221	765,756
Esprit可控制面積按年變幅	-5.7%	-0.2%	1.4%
Esprit每間可控制面積銷售點的平均銷售面積*（平方米）	60	56	59

* 按二零一零年十二月三十一日及二零零九年十二月三十一日Esprit可控制面積除以Esprit可控制銷售點數目計算

[^] 透過就批發業務推出的SAP計劃，本集團已收窄不活躍賬戶的定義，以致重列批發銷售點及可控制面積

按國家劃分之批發營業額

百萬港元 // 佔批發營業額的百分比 // 按港元計算的增長百分比 // 按本地貨幣計算的增長百分比



* 德國批發銷售額包括向其他歐洲國家（主要為俄羅斯、波蘭、希臘、捷克共和國及斯洛文尼亞）作出的銷售

** 澳門批發銷售額包括向其他國家（主要為中東、泰國及印度）作出的銷售；截至二零零九年十二月三十一日止六個月的澳門銷售亦包括來自前中國聯營公司的批發銷售

n.a. 即不適用

我們繼續透過專注專營店業務及優化零售專櫃和專營櫃位銷售點，以加強整體批發分銷渠道。於二零二零年十二月三十一日，批發銷售點數目下降至12,056個，包括開設672個及關閉902個批發銷售點。批發銷售點數目減少主要由於淨關閉217個歐洲專營櫃位。專營店數目增至2,151家，主要是因為於中國淨增加60家專營店，以及118個於泰國、印度、印尼、越南、中東及蒙古的零售專櫃被重新分類為專營店。透過收購前中國聯營公司餘下權益，先前被視為批發面積之特約店面積重新分類為零售及專營店引致上述的重新分類。因此，上述118個零售專櫃於期內被重新分類為專營店與本集團其餘批發店舖的做法一致。批發可控制總面積由二零二零年六月三十日起大致持平，主要由於亞太區可控制批發面積增加4.1%，被歐洲專營櫃位的淨關閉引致可控制批發面積輕微下跌所抵銷。

按國家劃分的批發分銷渠道（僅可控制面積）

於二零二零年十二月三十一日

國家	專營店**				零售專櫃**				專營櫃位**				總計**			
	店舖數目	淨銷售面積 平方米	淨開設店舖/ 重新分類*	淨銷售面積 積變幅*	店舖數目	淨銷售面積 平方米	淨開設店舖/ 重新分類*	淨銷售面積 積變幅*	店舖數目	淨銷售面積 平方米	淨開設店舖/ 重新分類*	淨銷售面積 積變幅*	店舖數目	淨銷售面積 平方米	淨開設店舖/ 重新分類*	淨銷售面積 積變幅*
Esprit歐洲*	1,149	286,008	-	1.3%	4,943	196,365	[74]	-1.7%	4,827	109,311	[217]	-4.3%	10,919	591,684	[291]	-0.8%
德國***	424	119,603	7	3.3%	3,785	157,393	[47]	-1.5%	2,700	53,357	[95]	-4.3%	6,909	330,353	[135]	-0.3%
比荷盧區域	175	51,754	-	0.1%	164	6,906	[2]	-0.5%	660	16,977	[82]	-9.2%	999	75,637	[84]	-2.2%
法國	222	37,352	[6]	-1.2%	403	10,541	[8]	-5.7%	381	10,646	[24]	-3.0%	1,006	58,539	[38]	-2.4%
北歐地區	125	36,906	1	2.8%	101	4,796	5	4.0%	580	14,644	22	3.3%	806	56,346	28	3.0%
奧地利	88	16,802	-	-1.8%	144	5,218	5	5.3%	186	4,399	[21]	-9.8%	418	26,419	[16]	-2.0%
意大利	44	9,120	[4]	-6.0%	34	1,617	3	6.7%	130	3,355	3	6.3%	208	14,092	2	-2.0%
瑞士	46	8,699	[2]	-5.7%	50	2,836	2	2.1%	76	1,578	[10]	-17.9%	172	13,113	[10]	-5.9%
西班牙	17	4,467	5	26.7%	216	5,395	[26]	-11.0%	11	193	[1]	-14.6%	244	10,055	[22]	2.5%
英國及愛爾蘭	8	1,305	[1]	-16.6%	46	1,663	[6]	-12.9%	103	4,162	[9]	-4.8%	157	7,130	[16]	-9.1%
Esprit亞太區	1,002	126,842	180	9.8%	135	3,592	[116]	-63.2%	-	-	[3]	-100.0%	1,137	130,434	61	4.1%
中國	703	85,897	60	6.3%	-	-	-	-	-	-	-	-	703	85,897	60	6.3%
中東	47	12,530	-	2.5%	-	-	[4]	-100.0%	-	-	-	-	47	12,530	[4]	-4.3%
印度	53	7,870	33	48.1%	-	-	[27]	-100.0%	-	-	-	-	53	7,870	6	15.9%
泰國	93	5,915	70	101.1%	-	-	[71]	-100.0%	-	-	-	-	93	5,915	[1]	3.4%
菲律賓	16	2,389	-	0.5%	-	-	-	-	-	-	-	-	16	2,389	-	0.5%
澳洲	-	-	-	-	55	1,938	[3]	-4.5%	-	-	-	-	55	1,938	[3]	-4.5%
其他	90	12,241	17	3.3%	80	1,654	[11]	-36.8%	-	-	[3]	-100.0%	170	13,895	3	-4.4%
總計*	2,151	412,850	180	3.8%	5,078	199,957	[190]	-4.5%	4,827	109,311	[220]	-4.3%	12,056	722,118	[230]	0.1%

* 與二零二零年六月三十日比較之淨變幅

** 不包括Red Earth及髮廊

*** 德國可控制面積批發銷售點包括德國以外（主要為俄羅斯、波蘭、希臘、捷克共和國及克羅地亞）的可控制面積批發銷售點

* 歐洲的專營店、零售專櫃及專營櫃位的期初銷售點數目分別重列為1,149個、5,017個及5,044個，而歐洲的專營店、零售專櫃及專營櫃位的期初批發可控制面積分別重列為282,297平方米、199,722平方米及114,166平方米。因此，本集團的專營店、零售專櫃及專營櫃位期初數目分別重列為1,971個、5,268個及5,047個，而本集團的專營店、零售專櫃及專營櫃位的期初批發可控制面積分別重列為397,787平方米、209,487平方米及114,226平方米。透過就批發業務推出的SAP計劃，本集團已收窄不活躍賬戶的定義，以致重列批發銷售點及可控制面積

批授經營權

批授經營權營業額（主要為版權費）為93百萬港元（零九／一零年財政年度上半年：92百萬港元），以本地貨幣計算按年增長2.6%。

於本財政年度上半年，我們致力完善三個批授經營權產品類別所提供的產品。於二零一零年十一月，Esprit home舉行二零一一年系列的媒體預展，產品的主要風格為五個新生活主題－Colour Splash、Bright Bazaar、Selected Nature、Modern Poetry及Sunny Blossom，以及推出兩個全新家居產品系列：Esprit家居廚房及方塊地毯。上述五個Esprit home全新主題系列將於二零一一年在多個國際貿易展覽推介給業內人士。

Esprit與訂造廚房的最大國際生產商之一，Alno合作推出廚房產品系列－Esprit home廚房家具。Esprit home廚房家具於二零一一年一月在科隆的「living kitchen」貿易展覽首次亮相。首個Esprit home廚房系列將於由二零一一年三月起，可於德國廚房零售商發現。

此外，通過與擁有悠久傳統及新穎創意的Vorwerk Carpets建立批授經營權合作關係，Esprit home推出嶄新的自由組合方塊地毯系列，並由Vorwerk註冊專利。該等地毯有五種顏色及三種質料可供選擇，並於二零一一年一月開始發售。

Accessories' World則繼續努力設計精緻配飾，以配合我們的主要產品系列。為了慶祝回歸Esprit歡樂及無憂無慮的時尚風格，我們將於二零一一年春季推出新香薰「Esprit Jeans Style」，並於二零一一年二月在超過70家Esprit店舖試售。我們會在店舖內及網上舉辦宣傳活動，甚至在電視上作推廣。此外，二零一一年Esprit, edc及Esprit collection的全新手錶及首飾系列，已於二零一零年十月於我們在迪拜的手錶及首飾批授經營權夥伴MYWA的年度分銷商會議中展出。

Babies' and Kids' World推出首本產品目錄，為準父母介紹Esprit嬰兒系列產品，由嬰兒服飾以至家具、牆紙、地毯、家居紡織品、玩具、嬰兒車及輕便袋應有盡有。上述產品目錄於二零一零年八月至十二月由助產士在產前課程中派發，亦在Esprit零售店內售賣孕婦服裝的地方可供取閱。此外，Esprit亦推出多個全新產品系列，包括兒童牆紙系列、全新床單被套系列、全新「Route 68」嬰兒車系列及全新Esprit嬰兒系列「Classic Bear」及「Summer Love」。

主要批授經營權產品種類

於二零一零年 十二月三十一日	歐洲	亞太區	北美洲	拉丁美洲
配飾系列				
服裝首飾	■	■		
化妝品	■			
眼鏡	■	■	■	■
香水	■	■		■
首飾	■	■	■	■
行李箱	■			
外衣			■	■
鞋具				■
睡衣／家居服			■	
Esprit襪及緊身衣	■	■	■	■
文具	■			
手錶	■	■	■	■
雨傘	■	■	■	■
家居系列				
沐浴用品	■	■		
床上用品	■	■	■	■
地毯	■	■		
羽絨	■	■		
地板	■	■		
傢俬	■	■		
玻璃器皿	■			■
家居用品	■	■		■
燈飾	■	■		
毛巾	■	■	■	■
牆紙	■	■		
嬰孩系列				
嬰兒車	■	■		
嬰兒傢俬	■			
兒童傢俬	■			
兒童床上用品	■			
童裝鞋履			■	
孕婦裝	■			
校園用品	■			
布偶玩具	■			

03.4 盈利能力分析

毛利為9,838百萬港元(零九／一零年財政年度上半年：10,098百萬港元)。毛利率上升至55.6%(零九／一零年財政年度上半年：54.7%)，乃受惠於零售營業額比例較高及綜合中國業務所致。

經營開支為7,203百萬港元(零九／一零年財政年度上半年：6,731百萬港元)。增加主要由於綜合中國經營開支。撇除中國，經營開支按年大致持平。

經營溢利為2,635百萬港元(零九／一零年財政年度上半年：3,367百萬港元)，而本集團的經營溢利率為14.9%(零九／一零年財政年度上半年：18.2%)。本集團經營溢利率變動主要由於營業額組合持續轉移至零售方面，零售EBIT溢利率的下跌，而部分下跌被批發EBIT溢利率改善所抵銷。

批發EBIT溢利率為26.9%(零九／一零年財政年度上半年：25.3%)。批發EBIT溢利率上升主要因綜合中國業務所致，退貨減少及壞賬撥備減少都有正面影響。

零售EBIT溢利率為12.3%(零九／一零年財政年度上半年：15.2%)。零售EBIT溢利率下跌主要由於降價稍高及折扣和商品成本輕微上升，導致零售毛利率下降。可比較店舖銷售的負增長及較高廣告開支亦為導致零售毛利率下降的原因之一。撇除即將關閉店舖(作為關閉店舖計劃的一部分)的虧損，零售EBIT溢利率為13.4%。

除稅前溢利為2,644百萬港元(零九／一零年財政年度上半年：3,448百萬港元)。

實際稅率減至19.1%(零九／一零年財政年度上半年：21.6%)，部分由於去年同期產生一次性過往年度撥備不足，而截至二零一零年十二月三十一日止六個月則有過往年度超額撥備撥回淨額。撇除一次性過往年度撥備不足及超額撥備撥回的影響，一零／一一年財政年度上半年的實際稅率將與零九／一零年財政年度上半年的實際稅率大致相同。

純利為2,140百萬港元(零九／一零年財政年度上半年：2,705百萬港元)，而純利率為12.1%(零九／一零年財政年度上半年：14.6%)。

03.5 資產負債表回顧

流動資金及財務資源

於二零一零年十二月三十一日，本集團的現金及銀行結存為7,302百萬港元(二零一零年六月三十日：6,748百萬港元)，而現金結存淨額為4,702百萬港元(二零一零年六月三十日：4,148百萬港元)。於截至二零一零年十二月三十一日止六個月，本集團自經營業務產生現金流入淨額1,854百萬港元(零九／一零年財政年度上半年：3,768百萬港元)。經營業務之現金流入淨額下降，部分由於歐元兌港元之平均匯率貶值、盈利能力下跌及營運資金上升所致。

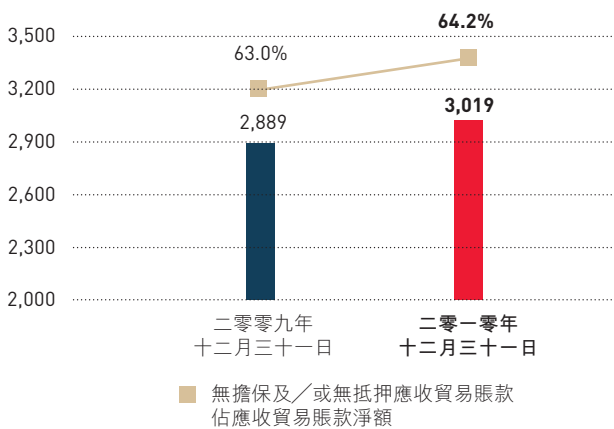
百萬港元	截至十二月三十一日止六個月	
	二零一零年	二零零九年
於七月一日之現金及現金等值	6,748	4,840
經營業務之現金流入淨額	1,854	3,768
投資活動動用之現金淨額	(715)	(858)
融資活動(動用)／流入之現金淨額	(830)	61
現金及現金等值之增加淨額	309	2,971
匯率變動之影響	245	52
於十二月三十一日之現金及現金等值	7,302	7,863
減：		
銀行貸款	2,600	-
淨現金	4,702	7,863

本集團資本開支為590百萬港元(零九／一零年財政年度上半年：743百萬港元)。資訊科技項目投資達241百萬港元，大部分用於SAP/EPS項目。

百萬港元	截至十二月三十一日止六個月	
	二零一零年	二零零九年
新開店舖及店舖擴張	187	320
現有店舖	97	99
資訊科技項目	241	299
辦公室及其他	65	25
購買物業、廠房及設備	590	743

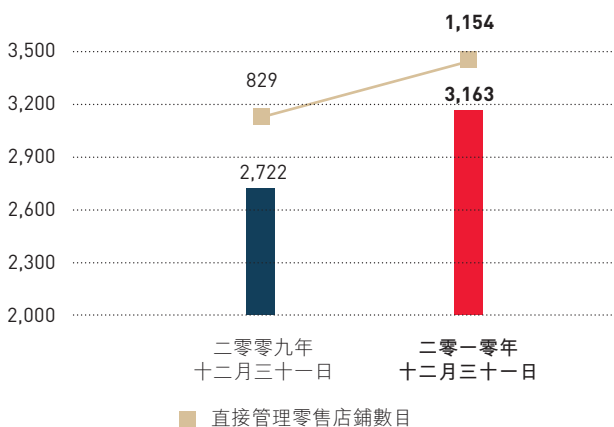
於二零一零年十二月三十一日，本集團的應收貿易賬款結存淨額為3,019百萬港元(二零零九年十二月三十一日：2,889百萬港元)。部分的增加乃由於截至二零一零年十二月三十一日止第二季批發營業額增加所致。逾90日的應收貿易賬款淨額佔總應收貿易賬款淨額的百分比下降至8.4%(二零零九年十二月三十一日：9.0%)。無擔保及／或無抵押應收貿易賬款淨額佔應收貿易賬款淨額的百分比為64.2%(二零零九年十二月三十一日：63.0%)。

應收貿易賬款結存淨額 (百萬港元)



於二零一零年十二月三十一日，本集團的存貨結存為3,163百萬港元（二零零九年十二月三十一日：2,722百萬港元）。部分增加乃由於綜合中國的存貨及直接管理零售店鋪數目增加所致。於截至二零一零年十二月三十一日止六個月，存貨週轉日數為63日（零九/一零年財政年度上半年：60日）。

存貨結存 (百萬港元)



於二零一零年十二月三十一日，本集團外部計息借貸總額為26億港元（二零一零年六月三十日：26億港元），所得資金用以收購中國聯營公司餘下權益。本集團並無抵押任何資產作為透支或短期循環信貸的擔保。

業務的季節性波動

本集團的業務受季節性趨勢所影響。有關趨勢主要是由於季節性地向批發業務客戶付運產品、主要節日銷售期及季節性產品的定價所致。由於銷售額及經營收入在任何報告期間均有可能波動，故此半年度的財務資料未必能夠作為日後業務趨勢的指標及不能用作推算以提供可靠預測。

外匯風險管理

過去，本集團要求大部分亞洲供應商以歐元報價及結算。為盡量減少於亞洲生產供應至歐洲及北美洲的貨品採購成本而涉及的外匯風險，於本財政年度上半年起，本集團以部份產品分部作試點，要求部分亞洲供應商以美元報價及結算。此外，本集團與知名金融機構訂立外匯遠期合約，以對沖外匯風險。

展望

預期本財政年度下半年的資本開支總額為約13億港元。我們計劃投資約600百萬港元，用於開設新店鋪及翻新現有店鋪。本集團維持二零一零/二零一一年財政年度全年零售銷售面積將按年增長5%至10%的目標。

儘管復甦跡象已呈現，然而我們的批發業務仍然受到於核心市場的審慎消費氣氛及開支所影響。因此，我們的批發客戶對發出訂單的態度依然保守。批發訂單持續改善，而二零一零年一月至五月期間錄得低單位數百分比的跌幅。

我們增加對提升系統及程序的投資，反映出我們對提供業內最佳支援的承諾。於本財政年度下半年，我們將投資逾250百萬港元於資訊科技項目，主要用於SAP/EPS項目，而逾260百萬港元則投放於歐洲的分銷中心。

原材料價格及勞工成本增加將對我們的銷售成本構成壓力。透過實施採購措施，我們有信心可於短期內至少將部分成本上升抵銷。

企業社會責任

Esprit繼續回饋社會。SOS兒童村與Esprit已建立長期的合作關係，專注為村落新建家庭提供所需服務如教育、醫療護理及各種生活上的支援。為慶祝SOS兒童村開幕，Esprit籌劃了BIG BANG「敲響您的愛心」全球慈善活動，讓更多人認識該慈善計劃。榮獲奧斯卡提名的女星Maggie Gyllenhaal與丈夫Peter Sarsgaard擔任全球親善大使。顧客可蒞臨Esprit位於全球11家門市敲響愛心鼓聲，亦可透過網上參與響應。於二零一零年十一月，Esprit已就該慈善活動捐款50萬歐元給予SOS兒童村。





04 財務部分

04.1 獨立審閱報告

中期財務資料的審閱報告

致思捷環球控股有限公司董事會

(於百慕達註冊成立的有限公司)

引言

本核數師(以下簡稱「我們」)已審閱列載於第33至43頁的中期財務資料。此中期財務資料包括思捷環球控股有限公司(「貴公司」)及其子公司(合稱「貴集團」)於二零一零年十二月三十一日的簡明綜合資產負債表與截至該日止六個月期間的相關簡明綜合收益表、全面收益表、權益變動表和現金流量表，以及主要會計政策概要和其他附註解釋。香港聯合交易所有限公司主板證券上市規則規定，就中期財務資料編製的報告必須符合以上規則的有關條文以及國際會計準則第34號「中期財務報告」。貴公司董事須負責根據國際會計準則第34號「中期財務報告」編製及列報該等中期財務資料。我們的責任是根據我們的審閱對該等中期財務資料作出結論，並按照委聘之條款僅向整體董事會報告，除此之外本報告別無其他目的。我們不會就本報告的內容向任何其他人士負上或承擔任何責任。

審閱範圍

我們已根據國際審閱準則第2410號「由實體的獨立核數師執行中期財務資料審閱」進行審閱。審閱中期財務資料包括主要向負責財務和會計事務的人員作出查詢，及應用分析性和其他審閱程序。審閱的範圍遠較根據國際審計準則進行審核的範圍為小，故不能令我們可保證我們將知悉在審核中可能被發現的所有重大事項。因此，我們不會發表審核意見。

結論

按照我們的審閱，我們並無發現任何事項，令我們相信中期財務資料在各重大方面未有根據國際會計準則第34號「中期財務報告」編製。

Priscilla Wai Kwan Hooper

羅兵咸永道會計師事務所
執業會計師

香港，二零一一年二月十日

04.2 中期財務資料

思捷環球控股有限公司（「本公司」）董事會欣然公佈本公司及其附屬公司（「本集團」）截至二零二零年十二月三十一日止六個月的未經審核簡明綜合中期財務資料連同經挑選的附註如下：

簡明綜合收益表			
未經審核截至十二月三十一日止六個月			
	附註	二零二零年 百萬港元	二零零九年 百萬港元 (重列)
營業額	2	17,693	18,475
銷售成本		(7,855)	(8,377)
毛利		9,838	10,098
員工成本		(2,407)	(2,251)
租賃成本		(2,148)	(1,881)
物流開支		(685)	(692)
廣告開支		(446)	(338)
折舊		(403)	(433)
其他經營成本		(1,114)	(1,136)
經營溢利	3	2,635	3,367
利息收入		23	16
融資成本	4	(14)	-
所佔聯營公司業績		-	65
除稅前溢利	2	2,644	3,448
稅項	5	(504)	(743)
股東應佔溢利		2,140	2,705
中期股息	6	1,289	946
每股盈利			
— 基本	7	1.66 港元	2.12港元
— 攤薄	7	1.66 港元	2.11港元

第38至43頁附註為形成本簡明綜合中期財務資料的整體部份。

簡明綜合全面收益表

	未經審核截至十二月三十一日止六個月	
	二零一零年 百萬港元	二零零九年 百萬港元
股東應佔溢利	2,140	2,705
其他全面收益		
現金流量對沖的公平值收益	19	4
換算差額	1,056	196
股東應佔期內全面收益總額	3,215	2,905

第38至43頁附註為形成本簡明綜合中期財務資料的整體部份。

簡明綜合資產負債表

	附註	未經審核 二零二零年 十二月三十一日 百萬港元	經審核 二零二零年 六月三十日 百萬港元
非流動資產			
無形資產		7,523	7,345
物業、廠房及設備	8	4,472	3,976
投資物業		12	12
其他投資		8	7
按金及預付款項		480	440
遞延稅項資產		592	532
		13,087	12,312
流動資產			
存貨		3,163	2,455
應收賬款、按金及預付款項	9	3,671	3,043
現金及現金等值		7,302	6,748
		14,136	12,246
流動負債			
應付賬款及應計費用	10	4,415	4,146
稅項		792	918
銀行貸款－即期部分		520	520
		5,727	5,584
流動資產淨值		8,409	6,662
總資產減流動負債		21,496	18,974
權益			
股本	11	129	129
儲備		18,445	15,943
權益總額		18,574	16,072
非流動負債			
銀行貸款		2,080	2,080
遞延稅項負債		842	822
		2,922	2,902
		21,496	18,974

第38至43頁附註為形成本簡明綜合中期財務資料的整體部份。

簡明綜合現金流量表

未經審核截至十二月三十一日止六個月

	二零一零年 百萬港元	二零零九年 百萬港元
經營業務之現金流量		
經營業務產生之現金	2,504	4,494
已付香港利得稅	(3)	(52)
已付海外稅項	(647)	(674)
經營業務之現金流入淨額	1,854	3,768
投資活動之現金流量		
收購聯營公司餘下權益之現金流出淨額	(150)	-
收購聯營公司餘下權益之已付按金	-	(388)
購買物業、廠房及設備	(590)	(743)
出售物業、廠房及設備所得款項	2	10
已收利息	23	18
已收聯營公司股息	-	245
投資活動動用之現金淨額	(715)	(858)
融資活動之現金流量		
發行股份所得之現金淨額	8	61
購回股份	(826)	-
已派股息	(12)	-
融資活動（動用）／流入之現金淨額	(830)	61
現金及現金等值之增加淨額	309	2,971
於期初之現金及現金等值	6,748	4,840
匯率變動之影響	245	52
於期終之現金及現金等值	7,302	7,863
現金及現金等值結存分析		
銀行結存及現金	3,384	3,924
短期銀行存款	3,918	3,939
	7,302	7,863

第38至43頁附註為形成本簡明綜合中期財務資料的整體部份。

簡明綜合權益變動表

未經審核截至二零一零年十二月三十一日止六個月

	股本	股份溢價	以股份 支付的僱員 款項儲備	對沖儲備	繳入盈餘	換算儲備	資本儲備	保留溢利	總額
	百萬港元	百萬港元	百萬港元	百萬港元	百萬港元	百萬港元	百萬港元	百萬港元	百萬港元
於二零一零年七月一日	129	3,073	481	-	7	(797)	1	13,178	16,072
換算差額	-	-	-	-	-	1,056	-	-	1,056
現金流量對沖的公平值收益	-	-	-	19	-	-	-	-	19
股東應佔溢利	-	-	-	-	-	-	-	2,140	2,140
全面收入總額	-	-	-	19	-	1,056	-	2,140	3,215
二零零九／一零年已派 末期股息(附註11)	-	37	-	-	-	-	-	(863)	(826)
發行股份	-	8	-	-	-	-	-	-	8
僱員購股權福利	-	-	105	-	-	-	-	-	105
行使購股權而轉撥儲備	-	3	(3)	-	-	-	-	-	-
於二零一零年十二月三十一日	129	3,121	583	19	7	259	1	14,455	18,574

未經審核截至二零零九年十二月三十一日止六個月

	股本	股份溢價	以股份 支付的僱員 款項儲備	對沖儲備	繳入盈餘	換算儲備	資本儲備	保留溢利	總額
	百萬港元	百萬港元	百萬港元	百萬港元	百萬港元	百萬港元	百萬港元	百萬港元	百萬港元
於二零零九年七月一日	125	2,841	378	(4)	7	627	1	10,434	14,409
換算差額	-	-	-	-	-	196	-	-	196
現金流量對沖的公平值收益	-	-	-	4	-	-	-	-	4
股東應佔溢利	-	-	-	-	-	-	-	2,705	2,705
全面收入總額	-	-	-	4	-	196	-	2,705	2,905
二零零八／零九年 應付末期股息	-	-	-	-	-	-	-	(870)	(870)
發行股份	-	61	-	-	-	-	-	-	61
僱員購股權福利	-	-	71	-	-	-	-	-	71
行使購股權而轉撥儲備	-	17	(17)	-	-	-	-	-	-
於二零零九年十二月三十一日	125	2,919	432	-	7	823	1	12,269	16,576

第38至43頁附註為形成本簡明綜合中期財務資料的整體部份。

簡明綜合中期財務資料附註

1. 編製基準

在第33至43頁所列之截至二零一零年十二月三十一日止六個月的未經審核簡明綜合中期財務資料（「中期財務資料」），乃按照國際會計準則委員會頒佈的國際會計準則第34號「中期財務報告」及香港聯合交易所有限公司證券上市規則（「上市規則」）的附錄16編製。

本中期財務資料應與截至二零一零年六月三十日止年度的全年財務報表一併閱讀。編製本中期財務資料所用的會計政策及計算方法，乃與截至二零一零年六月三十日止年度的全年財務報表所採用者一致。

於截至二零一零年六月三十日止年度，本集團已採納國際財務報告準則第8號（修訂）「經營分類」及國際會計準則第17號（修訂）「經營租賃」。

由於採納國際財務報告準則第8號（修訂），分類資產並無於綜合財務報表中披露，理由是本集團並無向主要經營決策者匯報分類資產。

由於採納國際會計準則第17號（修訂），香港租賃土地的折舊乃歸類為預付租賃款項攤銷，並計入上年度的其他經營成本及歸類為折舊以作比較用途。

本集團並無提早採納下列於二零一零年七月一日至二零一零年十二月三十一日期間已頒佈的國際會計準則及國際財務報告準則。採納該等準則預計不會導致本集團會計政策出現重大變動。

		於下列日期 或以後開始的 會計期間生效
國際會計準則 第12號（修訂）	遞延稅項：收回相關資產	二零一二年一月一日
國際財務報告準則 第1號（修訂）	嚴重高通脹及剔除首次 採納者之固定日期	二零一一年七月一日
國際財務報告準則 第7號（修訂）	披露—金融資產之轉讓	二零一一年七月一日
國際財務報告準則 第9號（修訂）	就金融負債會計方法對 國際財務報告準則 第9號之補充	二零一三年一月一日

2. 營業額及分類資料

本集團主要從事以其自有國際知名品牌Esprit設計的優質成衣與生活品味產品的批發、零售分銷及批授經營權業務。

	未經審核截至十二月三十一日止六個月	
	二零一零年 百萬港元	二零零九年 百萬港元
營業額		
銷售產品	17,576	18,362
批授經營權及其他收入	117	113
	17,693	18,475

本集團執行董事（「執行董事」）被認為為主要經營決策者。

管理層根據經執行董事審閱用於評估表現及分配資源的報告釐定經營分類。

執行董事由經營性質角度（包括以其自有國際知名品牌Esprit設計的優質成衣及生活品味產品的批發、零售分銷及批授經營權業務）來評估其業務。

內部分類之間的交易乃根據適用於與無關連第三者的一般商業條款及條件進行。

2. 營業額及分類資料 (續)

未經審核截至二零二零年十二月三十一日止六個月					
	批發 百萬港元	零售 百萬港元	批授經營權 百萬港元	企業服務、 採購及其他 百萬港元	集團 百萬港元
總收益	7,621	9,955	93	14,412	32,081
內部分類收益	-	-	-	(14,388)	(14,388)
來自外界客戶的收益	7,621	9,955	93	24	17,693
分類業績	2,049	1,221	83	(718)	2,635
利息收入					23
融資成本					(14)
除稅前溢利					2,644
資本開支	19	288	-	283	590
折舊	30	313	2	58	403

未經審核截至二零零九年十二月三十一日止六個月 (重列)					
	批發 百萬港元	零售 百萬港元	批授經營權 百萬港元	企業服務、 採購及其他 百萬港元	集團 百萬港元
總收益	8,738	9,642	92	14,041	32,513
內部分類收益	-	(18)	-	(14,020)	(14,038)
來自外界客戶的收益	8,738	9,624	92	21	18,475
分類業績	2,210	1,467	83	(393)	3,367
利息收入					16
所佔聯營公司業績					65
除稅前溢利					3,448
資本開支	15	403	-	325	743
折舊	31	353	2	47	433

3. 經營溢利

未經審核截至十二月三十一日止六個月		
	二零一零年 百萬港元	二零零九年 百萬港元 (重列)
經營溢利已扣除及(計入) 下列各項：		
折舊	403	433
出售物業、廠房及設備的虧損	14	6
物業、廠房及設備減值	2	10
匯兌收益淨額	(36)	(76)
陳舊存貨撥備(撥回)/開支淨額	(35)	25
租賃成本		
經營租賃開支	1,673	1,439
其他租賃成本	475	442
應收貿易賬款減值撥備	52	151

4. 融資成本

未經審核截至十二月三十一日止六個月		
	二零一零年 百萬港元	二零零九年 百萬港元
須於五年內悉數償還的銀行 貸款利息	12	-
財務資產及財務負債的應計利息	2	-
	14	-

5. 稅項

未經審核截至十二月三十一日止六個月		
	二零一零年 百萬港元	二零零九年 百萬港元
本期稅項		
香港利得稅		
本期間撥備	2	1
過往年度撥備不足	1	54
海外稅項		
本期間撥備	527	724
過往年度(超額撥備)/ 撥備不足	(18)	7
	512	786
遞延稅項		
本期間收益淨額	(8)	(43)
稅項	504	743

香港利得稅乃按照期內的估計應課稅溢利依稅率**16.5%**(二零零九年：16.5%)，扣除結轉的稅項虧損(如有)而計算。

海外(香港以外)稅項乃按照期內的估計應課稅溢利，以本集團旗下公司經營業務國家的現行稅率，扣除結轉的稅項虧損(如有)而計算。

截至二零一零年十二月三十一日止六個月，本集團並無於簡明綜合收益表的所佔聯營公司業績中錄得分佔聯營公司稅項(二零零九年：稅項支出淨額23百萬港元)。本集團已收購聯營公司餘下權益，該等聯營公司自二零一零年二月起成為本集團附屬公司。

6. 中期股息

未經審核截至十二月三十一日止六個月		
	二零一零年 百萬港元	二零零九年 百萬港元
已宣派中期股息每股1.00港元 (二零零九年：0.74港元)	1,289	946

中期股息乃根據於二零一一年二月十日的已發行股份**1,289,477,475**股(二零零九年：於二零一零年二月三日的已發行股份1,278,934,879股)計算。

7. 每股盈利

基本

每股基本盈利乃根據期內的股東應佔溢利除以根據以股代息計劃（附註）被視為於期初已發行的普通股數作出調整的期內已發行普通股的加權平均股數計算。

未經審核截至十二月三十一日止六個月		
	二零二零年	二零零九年
股東應佔溢利（百萬港元）	2,140	2,705
已發行普通股的加權平均股數（百萬股）	1,288	1,246
就代息股份作出調整（百萬股）（附註）	-	31
	1,288	1,277
每股基本盈利（每股港元）	1.66	2.12

攤薄

每股攤薄盈利乃根據期內的股東應佔溢利及根據以股代息計劃（附註）被視為於期初已發行的普通股數和根據本公司購股權計劃授出的購股權而產生的潛在具攤薄影響普通股股數作出調整的期內已發行股份的加權平均股數計算。

未經審核截至十二月三十一日止六個月		
	二零二零年	二零零九年
股東應佔溢利（百萬港元）	2,140	2,705
已發行普通股的加權平均股數（百萬股）	1,288	1,246
就代息股份作出調整（百萬股）（附註）	-	31
購股權的調整（百萬股）	-	3
每股攤薄盈利的普通股加權平均股數（百萬股）	1,288	1,280
每股攤薄盈利（每股港元）	1.66	2.11

附註：於二零零九年十二月十日，股東批准以繳足股款新股份（「代息股份」）的方式支付截至二零零九年六月三十日止年度之特別股息每股1.33港元。約31百萬股代息股份已於二零二零年一月十五日發行。

8. 物業、廠房及設備

未經審核	
	百萬港元
二零二零年七月一日結存	3,976
換算差額	327
添置	590
出售	(16)
折舊（附註3）	(403)
減值開支（附註3）	(2)
二零二零年十二月三十一日結存	4,472

9. 應收賬款、按金及預付款項

應收賬款、按金及預付款項包括應收貿易賬款。按應收貿易賬款到期日劃分的賬齡分析（扣除減值撥備）如下：

	未經審核 二零二零年 十二月三十一日 百萬港元	經審核 二零二零年 六月三十日 百萬港元
即期	2,238	1,873
1-30天	308	165
31-60天	151	98
61-90天	68	56
超過90天	254	197
已逾期但未減值的款額	781	516
	3,019	2,389

本集團向零售客戶作出的銷售以現金、銀行轉賬或信用卡交易。本集團亦授予若干批發商及特許權客戶一般為期30至60天的信貸期。

10. 應付賬款及應計費用

應付賬款及應計費用包括應付貿易賬款，其賬齡分析如下：

	未經審核 二零二零年 十二月三十一日 百萬港元	經審核 二零二零年 六月三十日 百萬港元
0-30天	848	934
31-60天	40	35
61-90天	10	6
超過90天	6	17
	904	992

11. 股本

	未經審核 二零一零年 十二月三十一日 百萬港元	經審核 二零一零年 六月三十日 百萬港元
法定股本 2,000,000,000股， 每股面值0.10港元	200	200
	每股面值 0.10港元的 股份數目 百萬股	面值 百萬港元
已發行及繳足股本		
二零一零年七月一日結存	1,288	129
行使購股權（附註1）	-	-
發行代息股份（附註2）	1	-
二零一零年十二月三十一日結存	1,289	129

附註1：於期內，本公司因董事及僱員根據購股權計劃以行使價每股**24.20港元至24.45港元**行使購股權（乃溢價每股**24.10港元至24.35港元**）而發行每股面值**0.10港元**的普通股**345,000股**。

附註2：於二零一零年十一月二十四日，股東批准截至二零一零年六月三十日止年度末期股息每股**0.67港元**。股東獲提供以繳足股款新股份代替現金的方式收取末期股息的選擇。於二零一零年十二月二十九日，904,515股股份就末期股息發行。

12. 營業租賃承擔

根據不能撤銷的營業租賃在未來應支付的最低租金款項總額如下：

	未經審核 二零一零年 十二月三十一日 百萬港元	經審核 二零一零年 六月三十日 百萬港元
土地及樓宇		
—一年內	3,038	2,767
—第二年至第五年 （包括首尾兩年）	9,832	9,156
—五年後	7,710	7,491
	20,580	19,414
其他設備		
—一年內	26	25
—第二年至第五年 （包括首尾兩年）	36	42
	62	67
	20,642	19,481

於二零一零年十二月三十一日，就土地及樓宇而言，根據不能撤銷的分租租賃，未來應收的最低租金款項總額為**72百萬港元**（二零一零年六月三十日：55百萬港元）。

13. 資本承擔

	未經審核 二零一零年 十二月三十一日 百萬港元	經審核 二零一零年 六月三十日 百萬港元
物業、廠房及設備		
—已簽約但未撥備	574	216
—已核准但未簽約	650	1,026
	1,224	1,242

14. 衍生金融工具

本集團訂立遠期外匯合約以管理其匯率風險。購入的金融工具主要以本集團各主要市場的貨幣計值。

於二零一零年十二月三十一日，計入其他應收賬款及其他應付賬款的遠期外匯合約的公平值如下：

	未經審核 二零一零年 十二月三十一日		經審核 二零一零年 六月三十日	
	資產 百萬港元	負債 百萬港元	資產 百萬港元	負債 百萬港元
遠期外匯合約				
－現金流量對沖	37	(18)	-	-
－公平值對沖	-	(18)	7	-
	37	(36)	7	-

該等款項乃根據於結算日等同工具的市值計算。

於結算日，本集團已承擔的尚未到期遠期外匯合約的名義總金額如下：

	未經審核 二零一零年 十二月三十一日 百萬港元	經審核 二零一零年 六月三十日 百萬港元
遠期外匯合約	2,399	162

15. 有關連人士交易

於二零一零年二月十二日，本集團向華潤創業有限公司收購在中華人民共和國開展業務的聯營公司的餘下權益。於截至二零一零年十二月三十一日止六個月，該等與聯營公司的交易為集團內公司之間的交易。

截至二零零九年十二月三十一日止六個月，本集團與有關連公司在正常業務範圍內進行交易。有關連人士交易詳情如下：

	未經審核截至 十二月三十一日止六個月	
	二零一零年 百萬港元	二零零九年 百萬港元
與聯營公司之交易		
銷售製成品	-	641
專利費收入及應收/ 已收應計利息	-	16
應收/已收佣金	-	1





05 其他資料

05.1 其他資料

董事簡歷

執行董事

Ronald VAN DER VIS，43歲，於二零零九年六月二十二日獲委任為執行董事，並於二零零九年十一月一日獲委任為集團行政總裁。彼負責本集團業務之整體管理及監控。彼於國際品牌建立及零售方面擁有逾10年行政總裁經驗。彼持有荷蘭Nyenrode University之工商管理學士學位及英國曼徹斯特大學曼徹斯特商學院(Manchester Business School, University of Manchester)之工商管理(榮譽)碩士學位。加入本公司前，VAN DER VIS先生曾於行內具有領導地位之國際眼鏡零售集團Pearle Europe B.V.任職逾10年，期間擔任多個高級管理層職務，並自二零零四年一月起擔任該公司之行政總裁。VAN DER VIS先生現為Sonova Holding AG之獨立非執行董事。

周福安，48歲，自二零零九年二月一日起擔任執行董事兼集團財務總裁。彼於英國及香港之會計、核數及財務領域方面擁有逾25年經驗。彼為英國倫敦大學倫敦政治經濟學院之畢業生，並持有倫敦大學科學(經濟)學士學位。周先生曾為香港會計師公會(「香港會計師公會」)理事會理事及於二零一零年出任香港會計師公會副會長。周先生亦為香港會計師公會以及英格蘭及威爾斯特許會計師公會之資深會員。彼為證券及期貨事務監察委員會諮詢委員會、廉政公署防止貪污諮詢委員會、香港公司註冊處公司法改革常務委員會之委員以及香港財務匯報局理事會理事。周先生於二零零七年二月一日至二零零九年一月十六日出任領匯管理有限公司(作為領匯房地產投資信託基金之管理人)之執行董事及首席財務總監。彼亦於一九九六年至二零零四年出任嘉里建設有限公司之首席財務主管，於一九九八年至二零零四年出任嘉里控股有限公司之企業財務董事，及於二零零四年至二零零七年出任Kyard Limited之執行董事，負責物業投資組合。

非執行董事

Heinz Jürgen KROGNER-KORNALIK，69歲，為非執行董事及董事會主席。彼於一九九五年一月加入本集團。彼自二零零六年十二月五日起擔任董事會主席並已辭任主席一職，自二零一一年二月十一日起生效。彼於二零零二年十一月一日起為集團行政總裁，直至於二零零九年十一月一日，彼將集團行政總裁之角色及責任移交Ronald VAN DER VIS先生，並繼續擔任執行主席直至彼於二零一零年六月三十日調任為非執行主席，直至其辭任主席一職，於二零一一年二月十一日起生效。KROGNER先生之非執行主席職務主要負責訂定本集團之整體企業方向及策略，以及領導董事會以確保董事會有效地履行應有職責。彼持有工商管理及工業工程學位。在加入本集團前，他曾於Kurt Salmon Associates擔任顧問，涉及範圍包括生產、組織、市場推廣、策略及品牌定位，並曾任多間紡織公司之管理層。

鄭明訓，74歲，自二零零二年十一月起為本公司獨立非執行董事，並於二零零八年七月二十日起獲委任為本公司副主席。鄭先生為Global Logistic Properties Limited(一間於新加坡證券交易所有限公司上市之公司)之獨立非執行董事。鄭先生亦為數間於香港聯合交易所有限公司及倫敦證券交易所另項投資市場(AIM Board)上市之公司之獨立非執行董事。彼曾為香港立法會議員，以及英之傑太平洋有限公司、洛希爾父子(香港)有限公司、領匯管理有限公司及香港總商會之主席。彼現為香港賽馬會名譽董事。

Jürgen Alfred Rudolf FRIEDRICH，72歲，於一九七六年創立Esprit歐洲業務，並自一九九七年起出任本公司非執行董事。彼在時裝經銷業務已累積逾32年經驗，現已退休並居於瑞士。

Alexander Reid HAMILTON，69歲，自一九九五年八月起為本公司獨立非執行董事。彼亦為中信泰富有限公司、中國遠洋控股股份有限公司、香格里拉(亞洲)有限公司、八達通卡有限公司及多間其他香港公司之董事。彼曾為羅兵咸會計師事務所合夥人，於該事務所執業達16年。

Hans-Joachim KÖRBER博士，64歲，自二零零八年五月起為本公司獨立非執行董事。緊隨KROGNER先生於二零一一年二月十一日起辭任非執行主席，董事會一致推選KÖRBER博士為KROGNER先生之繼任人，自二零一一年二月十一日起擔任獨立非執行主席。直至二零零七年退休為止，KÖRBER博士曾為麥德龍公司(Metro AG)之前行政總裁多年。在他的領導下，麥德龍成為全球其中一間最大零售商。KÖRBER博士為國際商業社會著名的行政人員，並於財務及會計、管理、物流及資訊科技方面擁有豐富經驗，當中包括23年零售業務經驗。

柯清輝，61歲，自一九九六年起為本公司獨立非執行董事。彼為中策集團有限公司之執行董事、行政總裁兼副主席，國際資源集團有限公司之獨立非執行董事兼副主席。直至二零零九年五月退休為止，彼曾為恒生銀行有限公司之前副主席兼行政總裁，恒人生壽保險有限公司之前董事長以及香港上海滙豐銀行有限公司、國泰航空有限公司及和記黃埔有限公司之董事。

Francesco TRAPANI，53歲，自二零零八年十二月起獲委任為本公司獨立非執行董事。TRAPANI先生於奢侈品行業擁有超過22年經驗。彼於那不勒斯大學(University of Naples)取得經濟學士學位，並於紐約大學修讀工商管理。TRAPANI先生自一九八四年起出任Bulgari集團之行政總裁，自此帶領Bulgari集團成為現今全球奢侈品市場龍頭之一，提供世界知名之優質珠寶、鐘錶、配飾、香水及護膚產品。Bulgari SpA在意大利證券交易所上市。TRAPANI先生亦出任經營高檔市場之意大利公司協會Altgamma之董事會副主席。

董事於股份、相關股份及債權證之權益及淡倉

於二零一零年十二月三十一日，根據香港法例第571章證券及期貨條例（「證券及期貨條例」）第352條規定本公司設置的權益登記冊所載，本公司各董事及最高行政人員擁有本公司或其任何相聯法團（定義見證券及期貨條例第XV部）之股份、相關股份及債權證之權益或淡倉，或根據香港聯合交易所有限公司（「聯交所」）證券上市規則（「上市規則」）所載上市公司董事進行證券交易的標準守則（「標準守則」）須知會本公司及聯交所之權益或淡倉如下：

(1) 本公司股份

董事姓名	身份	股份實益權益	未上市 相關股份 實益權益 (附註4)	股份總數	權益總額 佔全部已發行 股本之概約百分比
Ronald VAN DER VIS	所控制之 法團權益 (附註1)	-	8,400,000	8,400,000	0.65%
周福安	實益擁有人	-	2,400,000	2,400,000	0.19%
Heinz Jürgen KROGNER-KORNALIK	實益擁有人	-	2,000,000	2,000,000	0.16%
Jürgen Alfred Rudolf FRIEDRICH	實益擁有人	57,619,400	-	66,523,101	5.16%
	配偶權益(附註2)	50,901	-		
	全權信託基金的 創辦人(附註3)	8,852,800	-		

附註：

- 股本衍生工具相關股份權益由Pisces Investments Limited持有，而Pisces Trust控制該公司之100%股份權益。Ronald VAN DER VIS先生為該信託之財產授予人，而受益人為Ronald VAN DER VIS先生、其配偶Eef WOLTERS e/v VAN DER VIS及其子Floris Maximilian Pieter Daniel VAN DER VIS。
- 該等股份由Jürgen Alfred Rudolf FRIEDRICH先生之配偶Anke Beck FRIEDRICH女士持有。
- 該等股份由全權信託基金JAF Foundation (Switzerland)持有，而Jürgen Alfred Rudolf FRIEDRICH先生為該信託基金的創辦人。
- 本公司董事及最高行政人員擁有根據二零一零年購股權計劃及二零零九年購股權計劃授予彼等之購股權所涉及之股本衍生工具相關股份權益之詳情載於下文「購股權」一節。
- 上文披露之所有權益均屬本公司股份及相關股份之好倉。

(2) 本公司購股權

本公司各董事及最高行政人員之本公司購股權權益詳情載於下文「購股權」一節。

購股權

二零零一年購股權計劃

本公司於二零零一年十一月二十六日採納一項購股權計劃（「二零零一年購股權計劃」）。二零零一年購股權計劃已於二零零九年十二月十日終止，惟於當日已經授出且尚未行使及／或已承諾授出之購股權將繼續遵照二零零一年購股權計劃之條文及上市規則運作。於本期間，在二零零一年購股權計劃下授出購股權之詳情及尚未行使購股權變動摘要如下：

董事

Ronald VAN DER VIS

（透過Pisces Investments Limited持有，而Pisces Trust控制該公司之100%股份權益。Ronald VAN DER VIS先生為該信託之財產授予人，而受益人為Ronald VAN DER VIS先生、其配偶Eef WOLTERS e/v VAN DER VIS及其子Floris Maximilian Pieter Daniel VAN DER VIS。）

授出日期 (日/月/年)	行使價 (港元)	歸屬日期 (日/月/年)	行使期 (日/月/年)	購股權數目				於二零一零年 十二月 三十一日
				於二零一零年 七月一日	已授出	已行使	已失效	
22/06/2009	46.45	22/06/2010	22/06/2010 – 21/06/2015	1,600,000	-	-	-	1,600,000
		22/06/2011	22/06/2011 – 21/06/2015	1,600,000	-	-	-	1,600,000
		22/06/2012	22/06/2012 – 21/06/2015	1,600,000	-	-	-	1,600,000
		22/06/2013	22/06/2013 – 21/06/2015	1,600,000	-	-	-	1,600,000
		22/06/2014	22/06/2014 – 21/06/2015	1,600,000	-	-	-	1,600,000
合共				8,000,000	-	-	-	8,000,000

周福安

授出日期 (日/月/年)	行使價 (港元)	歸屬日期 (日/月/年)	行使期 (日/月/年)	購股權數目				於二零一零年 十二月 三十一日
				於二零一零年 七月一日	已授出	已行使	已失效	
09/02/2009	41.70	09/02/2010	09/02/2010 – 08/02/2015	240,000	-	-	-	240,000
		09/02/2011	09/02/2011 – 08/02/2015	240,000	-	-	-	240,000
		09/02/2012	09/02/2012 – 08/02/2015	240,000	-	-	-	240,000
		09/02/2013	09/02/2013 – 08/02/2015	240,000	-	-	-	240,000
		09/02/2014	09/02/2014 – 08/02/2015	240,000	-	-	-	240,000
09/02/2010	56.90	09/02/2011	09/02/2011 – 08/02/2016	180,000	-	-	-	180,000
		09/02/2012	09/02/2012 – 08/02/2016	180,000	-	-	-	180,000
		09/02/2013	09/02/2013 – 08/02/2016	180,000	-	-	-	180,000
		09/02/2014	09/02/2014 – 08/02/2016	180,000	-	-	-	180,000
		09/02/2015	09/02/2015 – 08/02/2016	180,000	-	-	-	180,000
合共				2,100,000	-	-	-	2,100,000

二零零一年購股權計劃 (續)

董事 (續)

Heinz Jürgen KROGNER-KORNALIK

授出日期 (日/月/年)	行使價 (港元)	歸屬日期 (日/月/年)	行使期 (日/月/年)	購股權數目				於二零一零年 十二月 三十一日
				於二零一零年 七月一日	已授出	已行使	已失效	
27/11/2004	42.58	27/11/2008	27/11/2008 - 26/11/2010	600,000	-	-	600,000	-
		27/11/2009	27/11/2009 - 26/11/2010	600,000	-	-	600,000	-
07/02/2007	83.00	07/02/2008	07/02/2008 - 06/02/2013	160,000	-	-	-	160,000
		07/02/2009	07/02/2009 - 06/02/2013	160,000	-	-	-	160,000
		07/02/2010	07/02/2010 - 06/02/2013	160,000	-	-	-	160,000
		07/02/2011	07/02/2011 - 06/02/2013	160,000	-	-	-	160,000
		07/02/2012	07/02/2012 - 06/02/2013	160,000	-	-	-	160,000
11/02/2008	102.12	11/02/2009	11/02/2009 - 10/02/2014	120,000	-	-	-	120,000
		11/02/2010	11/02/2010 - 10/02/2014	120,000	-	-	-	120,000
		11/02/2011	11/02/2011 - 10/02/2014	120,000	-	-	-	120,000
		11/02/2012	11/02/2012 - 10/02/2014	120,000	-	-	-	120,000
		11/02/2013	11/02/2013 - 10/02/2014	120,000	-	-	-	120,000
09/02/2009	41.70	09/02/2010	09/02/2010 - 08/02/2015	120,000	-	-	-	120,000
		09/02/2011	09/02/2011 - 08/02/2015	120,000	-	-	-	120,000
		09/02/2012	09/02/2012 - 08/02/2015	120,000	-	-	-	120,000
		09/02/2013	09/02/2013 - 08/02/2015	120,000	-	-	-	120,000
		09/02/2014	09/02/2014 - 08/02/2015	120,000	-	-	-	120,000
合共				3,200,000	-	-	1,200,000	2,000,000

僱員及顧問

授出日期 (日/月/年)	行使價 (港元)	歸屬日期 (日/月/年)	行使期 (日/月/年)	購股權數目				於二零一零年 十二月 三十一日
				於二零一零年 七月一日	已授出	已行使	已失效	
26/11/2003	24.20	26/11/2006	26/11/2006 - 25/11/2011	150,000	-	-	-	150,000
		26/11/2007	26/11/2007 - 25/11/2011	305,000	-	-	-	305,000
		26/11/2008	26/11/2008 - 25/11/2011	440,000	-	105,000	-	335,000
23/12/2003	24.45	23/12/2007	23/12/2007 - 22/12/2011	120,000	-	120,000	-	-
		23/12/2008	23/12/2008 - 22/12/2011	120,000	-	120,000	-	-
27/11/2004	42.58	27/11/2006	27/11/2006 - 26/11/2010	120,000	-	-	120,000	-
		27/11/2007	27/11/2007 - 26/11/2010	300,000	-	-	300,000	-
		27/11/2008	27/11/2008 - 26/11/2010	480,000	-	-	480,000	-
		27/11/2009	27/11/2009 - 26/11/2010	720,000	-	-	720,000	-
28/11/2005	55.11	28/11/2006	28/11/2006 - 27/11/2011	105,000	-	-	45,000	60,000
		28/11/2007	28/11/2007 - 27/11/2011	105,000	-	-	45,000	60,000
		28/11/2008	28/11/2008 - 27/11/2011	345,000	-	-	45,000	300,000
		28/11/2009	28/11/2009 - 27/11/2011	345,000	-	-	45,000	300,000
		28/11/2010	28/11/2010 - 27/11/2011	300,000	-	-	-	300,000
02/12/2005	56.20	02/12/2006	02/12/2006 - 01/12/2011	100,000	-	-	-	100,000
		02/12/2007	02/12/2007 - 01/12/2011	140,000	-	-	-	140,000
		02/12/2008	02/12/2008 - 01/12/2011	220,000	-	-	-	220,000
		02/12/2009	02/12/2009 - 01/12/2011	220,000	-	-	-	220,000
		02/12/2010	02/12/2010 - 01/12/2011	220,000	-	-	-	220,000
23/12/2005	56.50	23/12/2006	23/12/2006 - 22/12/2011	90,000	-	-	-	90,000
		23/12/2007	23/12/2007 - 22/12/2011	90,000	-	-	-	90,000
		23/12/2008	23/12/2008 - 22/12/2011	90,000	-	-	-	90,000
		23/12/2009	23/12/2009 - 22/12/2011	90,000	-	-	-	90,000
		23/12/2010	23/12/2010 - 22/12/2011	90,000	-	-	-	90,000

二零一零一年購股權計劃 (續)

僱員及顧問 (續)

授出日期 (日/月/年)	行使價 (港元)	歸屬日期 (日/月/年)	行使期 (日/月/年)	購股權數目				於二零一零年 十二月 三十一日
				於二零一零年 七月一日	已授出	已行使	已失效	
27/11/2006	80.60	27/11/2007	27/11/2007 – 26/11/2012	15,000	-	-	15,000	-
		27/11/2008	27/11/2008 – 26/11/2012	165,000	-	-	15,000	150,000
		27/11/2009	27/11/2009 – 26/11/2012	165,000	-	-	15,000	150,000
		27/11/2010	27/11/2010 – 26/11/2012	150,000	-	-	-	150,000
		27/11/2011	27/11/2011 – 26/11/2012	150,000	-	-	-	150,000
04/12/2006	79.49	04/12/2007	04/12/2007 – 03/12/2012	150,000	-	-	-	150,000
		04/12/2008	04/12/2008 – 03/12/2012	165,000	-	-	-	165,000
		04/12/2009	04/12/2009 – 03/12/2012	165,000	-	-	-	165,000
		04/12/2010	04/12/2010 – 03/12/2012	165,000	-	-	-	165,000
		04/12/2011	04/12/2011 – 03/12/2012	165,000	-	-	-	165,000
05/12/2006	80.95	05/12/2007	05/12/2007 – 04/12/2012	536,000	-	-	40,000	496,000
		05/12/2008	05/12/2008 – 04/12/2012	576,000	-	-	40,000	536,000
		05/12/2009	05/12/2009 – 04/12/2012	576,000	-	-	40,000	536,000
		05/12/2010	05/12/2010 – 04/12/2012	576,000	-	-	40,000	536,000
		05/12/2011	05/12/2011 – 04/12/2012	576,000	-	-	40,000	536,000
07/02/2007	83.00	07/02/2008	07/02/2008 – 06/02/2013	40,000	-	-	-	40,000
		07/02/2009	07/02/2009 – 06/02/2013	40,000	-	-	-	40,000
		07/02/2010	07/02/2010 – 06/02/2013	40,000	-	-	-	40,000
		07/02/2011	07/02/2011 – 06/02/2013	40,000	-	-	-	40,000
		07/02/2012	07/02/2012 – 06/02/2013	40,000	-	-	-	40,000
04/12/2007	119.00	04/12/2008	04/12/2008 – 03/12/2013	165,000	-	-	-	165,000
		04/12/2009	04/12/2009 – 03/12/2013	165,000	-	-	-	165,000
		04/12/2010	04/12/2010 – 03/12/2013	165,000	-	-	-	165,000
		04/12/2011	04/12/2011 – 03/12/2013	165,000	-	-	-	165,000
		04/12/2012	04/12/2012 – 03/12/2013	165,000	-	-	-	165,000
05/12/2007	118.70	05/12/2008	05/12/2008 – 04/12/2013	432,000	-	-	30,000	402,000
		05/12/2009	05/12/2009 – 04/12/2013	432,000	-	-	30,000	402,000
		05/12/2010	05/12/2010 – 04/12/2013	432,000	-	-	30,000	402,000
		05/12/2011	05/12/2011 – 04/12/2013	432,000	-	-	30,000	402,000
		05/12/2012	05/12/2012 – 04/12/2013	432,000	-	-	30,000	402,000
31/01/2008	100.80	31/01/2009	31/01/2009 – 30/01/2014	680,000	-	-	-	680,000
		31/01/2010	31/01/2010 – 30/01/2014	680,000	-	-	-	680,000
		31/01/2011	31/01/2011 – 30/01/2014	680,000	-	-	-	680,000
		31/01/2012	31/01/2012 – 30/01/2014	680,000	-	-	-	680,000
		31/01/2013	31/01/2013 – 30/01/2014	680,000	-	-	-	680,000
11/02/2008	102.12	11/02/2009	11/02/2009 – 10/02/2014	30,000	-	-	-	30,000
		11/02/2010	11/02/2010 – 10/02/2014	30,000	-	-	-	30,000
		11/02/2011	11/02/2011 – 10/02/2014	30,000	-	-	-	30,000
		11/02/2012	11/02/2012 – 10/02/2014	30,000	-	-	-	30,000
		11/02/2013	11/02/2013 – 10/02/2014	30,000	-	-	-	30,000
09/12/2008	44.25	09/12/2009	09/12/2009 – 08/12/2014	432,000	-	-	30,000	402,000
		09/12/2010	09/12/2010 – 08/12/2014	432,000	-	-	30,000	402,000
		09/12/2011	09/12/2011 – 08/12/2014	432,000	-	-	30,000	402,000
		09/12/2012	09/12/2012 – 08/12/2014	432,000	-	-	30,000	402,000
		09/12/2013	09/12/2013 – 08/12/2014	432,000	-	-	30,000	402,000

二零零一年購股權計劃(續)

僱員及顧問(續)

授出日期 (日/月/年)	行使價 (港元)	歸屬日期 (日/月/年)	行使期 (日/月/年)	購股權數目				於二零一零年 十二月 三十一日
				於二零一零年 七月一日	已授出	已行使	已失效	
11/12/2008	45.95	11/12/2009	11/12/2009 - 10/12/2014	516,000	-	-	-	516,000
		11/12/2010	11/12/2010 - 10/12/2014	516,000	-	-	-	516,000
		11/12/2011	11/12/2011 - 10/12/2014	516,000	-	-	-	516,000
		11/12/2012	11/12/2012 - 10/12/2014	516,000	-	-	-	516,000
		11/12/2013	11/12/2013 - 10/12/2014	516,000	-	-	-	516,000
05/02/2009	39.76	05/02/2010	05/02/2010 - 04/02/2015	692,000	-	-	24,000	668,000
		05/02/2011	05/02/2011 - 04/02/2015	722,000	-	-	24,000	698,000
		05/02/2012	05/02/2012 - 04/02/2015	722,000	-	-	24,000	698,000
		05/02/2013	05/02/2013 - 04/02/2015	722,000	-	-	24,000	698,000
		05/02/2014	05/02/2014 - 04/02/2015	722,000	-	-	24,000	698,000
09/02/2009	41.70	09/02/2010	09/02/2010 - 08/02/2015	30,000	-	-	-	30,000
		09/02/2011	09/02/2011 - 08/02/2015	30,000	-	-	-	30,000
		09/02/2012	09/02/2012 - 08/02/2015	30,000	-	-	-	30,000
		09/02/2013	09/02/2013 - 08/02/2015	30,000	-	-	-	30,000
		09/02/2014	09/02/2014 - 08/02/2015	30,000	-	-	-	30,000
08/05/2009	51.76	08/05/2010	08/05/2010 - 07/05/2015	160,000	-	-	-	160,000
		08/05/2011	08/05/2011 - 07/05/2015	160,000	-	-	-	160,000
		08/05/2012	08/05/2012 - 07/05/2015	160,000	-	-	-	160,000
		08/05/2013	08/05/2013 - 07/05/2015	160,000	-	-	-	160,000
		08/05/2014	08/05/2014 - 07/05/2015	160,000	-	-	-	160,000
22/06/2009	46.45	22/06/2010	22/06/2010 - 21/06/2015	80,000	-	-	-	80,000
		22/06/2011	22/06/2011 - 21/06/2015	80,000	-	-	-	80,000
		22/06/2012	22/06/2012 - 21/06/2015	80,000	-	-	-	80,000
		22/06/2013	22/06/2013 - 21/06/2015	80,000	-	-	-	80,000
		22/06/2014	22/06/2014 - 21/06/2015	80,000	-	-	-	80,000
09/12/2009	53.74	09/12/2010	09/12/2010 - 08/12/2015	672,000	-	-	160,000	512,000
		09/12/2011	09/12/2011 - 08/12/2015	672,000	-	-	160,000	512,000
		09/12/2012	09/12/2012 - 08/12/2015	672,000	-	-	160,000	512,000
		09/12/2013	09/12/2013 - 08/12/2015	672,000	-	-	160,000	512,000
		09/12/2014	09/12/2014 - 08/12/2015	672,000	-	-	160,000	512,000
11/12/2009	53.90	11/12/2010	11/12/2010 - 10/12/2015	387,000	-	-	-	387,000
		11/12/2011	11/12/2011 - 10/12/2015	387,000	-	-	-	387,000
		11/12/2012	11/12/2012 - 10/12/2015	387,000	-	-	-	387,000
		11/12/2013	11/12/2013 - 10/12/2015	387,000	-	-	-	387,000
		11/12/2014	11/12/2014 - 10/12/2015	387,000	-	-	-	387,000
04/02/2010	57.70	04/02/2011	04/02/2011 - 03/02/2016	510,000	-	-	-	510,000
		04/02/2012	04/02/2012 - 03/02/2016	510,000	-	-	-	510,000
		04/02/2013	04/02/2013 - 03/02/2016	510,000	-	-	-	510,000
		04/02/2014	04/02/2014 - 03/02/2016	510,000	-	-	-	510,000
		04/02/2015	04/02/2015 - 03/02/2016	510,000	-	-	-	510,000
05/02/2010	55.46	05/02/2011	05/02/2011 - 04/02/2016	159,000	-	-	18,000	141,000
		05/02/2012	05/02/2012 - 04/02/2016	159,000	-	-	18,000	141,000
		05/02/2013	05/02/2013 - 04/02/2016	159,000	-	-	18,000	141,000
		05/02/2014	05/02/2014 - 04/02/2016	159,000	-	-	18,000	141,000
		05/02/2015	05/02/2015 - 04/02/2016	159,000	-	-	18,000	141,000

二零一零一年購股權計劃(續)

僱員及顧問(續)

授出日期 (日/月/年)	行使價 (港元)	歸屬日期 (日/月/年)	行使期 (日/月/年)	購股權數目				於二零一零年 十二月 三十一日
				於二零一零年 七月一日	已授出	已行使	已失效	
10/05/2010	52.61	10/05/2011	10/05/2011 – 09/05/2016	120,000	-	-	-	120,000
		10/05/2012	10/05/2012 – 09/05/2016	120,000	-	-	-	120,000
		10/05/2013	10/05/2013 – 09/05/2016	120,000	-	-	-	120,000
		10/05/2014	10/05/2014 – 09/05/2016	120,000	-	-	-	120,000
		10/05/2015	10/05/2015 – 09/05/2016	120,000	-	-	-	120,000
22/06/2010	45.24	22/06/2011	22/06/2011 – 21/06/2016	60,000	-	-	-	60,000
		22/06/2012	22/06/2012 – 21/06/2016	60,000	-	-	-	60,000
		22/06/2013	22/06/2013 – 21/06/2016	60,000	-	-	-	60,000
		22/06/2014	22/06/2014 – 21/06/2016	60,000	-	-	-	60,000
		22/06/2015	22/06/2015 – 21/06/2016	60,000	-	-	-	60,000
09/12/2010	37.92	09/12/2011	09/12/2011 – 08/12/2016	-	384,000	-	-	384,000
		09/12/2012	09/12/2012 – 08/12/2016	-	384,000	-	-	384,000
		09/12/2013	09/12/2013 – 08/12/2016	-	384,000	-	-	384,000
		09/12/2014	09/12/2014 – 08/12/2016	-	384,000	-	-	384,000
		09/12/2015	09/12/2015 – 08/12/2016	-	384,000	-	-	384,000
13/12/2010	38.10	13/12/2011	13/12/2011 – 12/12/2016	-	387,000	-	-	387,000
		13/12/2012	13/12/2012 – 12/12/2016	-	387,000	-	-	387,000
		13/12/2013	13/12/2013 – 12/12/2016	-	387,000	-	-	387,000
		13/12/2014	13/12/2014 – 12/12/2016	-	387,000	-	-	387,000
		13/12/2015	13/12/2015 – 12/12/2016	-	387,000	-	-	387,000
合共				35,545,000	3,855,000	345,000	3,355,000	35,700,000
共計				48,845,000	3,855,000	345,000	4,555,000	47,800,000

附註：

(i) 緊接購股權於二零一零年十二月九日及二零一零年十二月十三日授出前一日，本公司股份之收市價分別為37.60港元及38.30港元。

(ii) 緊接僱員及顧問行使購股權當日之前一日之股份加權平均收市價為41.27港元。

(iii) 於截至二零一零年十二月三十一日止六個月，概無根據二零一零一年購股權計劃註銷之購股權。

二零一零一年購股權計劃之購股權開支

自綜合收益表扣除的購股權開支以二項式模式釐定之價值計算。期內授出之購股權按以下假設計算價值：

授出日期	購股權價值 ¹ 港元	授出日期之 股價 港元	行使價 港元	預期波幅 ²	無風險年利率 ³	購股權年期 ⁴	股息率 ⁵
二零一零年十二月九日	8.46 – 13.17	37.50	37.92	55.05%	0.65% – 1.99%	2至6年	3.49%
二零一零年十二月十三日	8.71 – 13.47	38.10	38.10	55.01%	0.65% – 2.03%	2至6年	3.49%

1. 由於購股權定價模式所依賴的數據涉及非常主觀的假設，因此按該模式計算的公平值非常主觀，未必能可靠計算購股權開支。

2. 根據授出日期前三年的過往股份價格及根據每日價格變動估計波幅，並化作全年百分比計算。

3. 無風險利率乃根據香港外匯基金票據市場息率及基於估計購股權年期而定之剩餘年期計算。

4. 估計購股權年期乃參考購股權持有人行為之歷史數據而定。

5. 股息率根據授出年度前三年的平均股息率(不包括特別股息)計算。

二零零九年購股權計劃

於二零零九年十二月十日，股東已於本公司二零零九年股東週年大會上批准一項新購股權計劃（「二零零九年購股權計劃」）。於本期間，在二零零九年購股權計劃下授出購股權之詳情及尚未行使購股權變動摘要如下：

董事

Ronald VAN DER VIS

（透過Pisces Investments Limited持有，而Pisces Trust控制該公司之100%股份權益。Ronald VAN DER VIS先生為該信託之財產授予人，而受益人為Ronald VAN DER VIS先生、其配偶Eef WOLTERS e/v VAN DER VIS及其子Floris Maximilian Pieter Daniel VAN DER VIS。）

授出日期 (日/月/年)	行使價 (港元)	歸屬日期 (日/月/年)	行使期 (日/月/年)	購股權數目				於二零一零年 十二月 三十一日
				於二零一零年 七月一日	已授出	已行使	已失效	
27/09/2010	43.00	27/09/2013	27/09/2013 – 26/09/2020	-	400,000	-	-	400,000
合共				-	400,000	-	-	400,000

周福安

授出日期 (日/月/年)	行使價 (港元)	歸屬日期 (日/月/年)	行使期 (日/月/年)	購股權數目				於二零一零年 十二月 三十一日
				於二零一零年 七月一日	已授出	已行使	已失效	
27/09/2010	43.00	27/09/2013	27/09/2013 – 26/09/2020	-	300,000	-	-	300,000
合共				-	300,000	-	-	300,000

僱員及顧問

授出日期 (日/月/年)	行使價 (港元)	歸屬日期 (日/月/年)	行使期 (日/月/年)	購股權數目				於二零一零年 十二月 三十一日
				於二零一零年 七月一日	已授出	已行使	已失效	
19/04/2010	62.21	19/04/2011	19/04/2011 – 18/04/2016	160,000	-	-	-	160,000
		19/04/2012	19/04/2012 – 18/04/2016	160,000	-	-	-	160,000
		19/04/2013	19/04/2013 – 18/04/2016	160,000	-	-	-	160,000
		19/04/2014	19/04/2014 – 18/04/2016	160,000	-	-	-	160,000
		19/04/2015	19/04/2015 – 18/04/2016	160,000	-	-	-	160,000
02/07/2010	43.93	02/07/2011	02/07/2011 – 01/07/2016	-	600,000	-	-	600,000
		02/07/2012	02/07/2012 – 01/07/2016	-	600,000	-	-	600,000
		02/07/2013	02/07/2013 – 01/07/2016	-	600,000	-	-	600,000
		02/07/2014	02/07/2014 – 01/07/2016	-	600,000	-	-	600,000
		02/07/2015	02/07/2015 – 01/07/2016	-	600,000	-	-	600,000
27/09/2010	43.00	27/09/2013	27/09/2013 – 26/09/2020	-	9,160,000	-	50,000	9,110,000
04/10/2010	42.34	04/10/2011	04/10/2011 – 03/10/2016	-	400,000	-	-	400,000
		04/10/2012	04/10/2012 – 03/10/2016	-	400,000	-	-	400,000
		04/10/2013	04/10/2013 – 03/10/2016	-	400,000	-	-	400,000
		04/10/2014	04/10/2014 – 03/10/2016	-	400,000	-	-	400,000
		04/10/2015	04/10/2015 – 03/10/2016	-	400,000	-	-	400,000
合共				800,000	14,160,000	-	50,000	14,910,000
共計				800,000	14,860,000	-	50,000	15,610,000

附註：

- (i) 本公司股份緊接購股權於二零一零年七月二日、二零一零年九月二十七日及二零一零年十月四日授出前之收市價分別為42.45港元、42.20港元及42.10港元。
- (ii) 於截至二零一零年十二月三十一日止六個月，概無根據二零零九年購股權計劃註銷之購股權。

二零零九年購股權計劃之購股權開支

自綜合收益表扣除的購股權開支以二項式模式釐定之價值計算。期內授出之購股權按以下假設計算價值：

授出日期	購股權價值 ¹ 港元	授出日期之 股價 港元	行使價 港元	預計波幅 ²	無風險年息率 ³	購股權期限 ⁴	股息率 ⁵
二零一零年七月二日	10.77-11.88	42.00	43.93	44.52% - 59.05%	0.75% - 1.86%	2至6年	6.21%
二零一零年九月二十七日	12.46	43.00	43.00	50.63%	0.98%	4年	6.21%
二零一零年十月四日	10.21-11.79	41.50	42.34	44.57% - 55.62%	0.54% - 1.45%	2至6年	6.21%

- 由於購股權定價模式所依賴的數據涉及非常主觀的假設，因此按該模式計算的公平值非常主觀，未必能可靠計算購股權開支。
- 根據授出日期前預計年期所對應期間之過往股份價格及根據每日價格變動估計波幅，並化作全年百分比計算。
- 無風險利率乃根據香港外匯基金票據市場息率及基於估計購股權年期而定之剩餘年期計算。
- 估計購股權年期乃參考購股權持有人行為之歷史數據而定。
- 股息率根據授出年度前三年的平均股息率（包括特別股息）計算。

除上文所披露者外，於回顧期內任何時間，本公司或其附屬公司概無參與訂立任何安排，使本公司之董事或彼等之任何配偶或十八歲以下之子女可藉購入本公司或任何其他法人團體之股份或債權證而獲利。

主要股東權益

於二零一零年十二月三十一日，根據證券及期貨條例第336條規定本公司存置之權益登記冊所載，以下股東（上述已披露擁有本公司股份及相關股份權益或淡倉之本公司董事及最高行政人員除外）擁有本公司股份及相關股份權益或淡倉：

股東名稱	身份	股份數目 (好倉)	股份數目 (淡倉)	股份總數	權益總額佔 全部已發行股本 之概約百分比
JPMorgan Chase & Co.	所控制的法團權益 (附註1至4)	101,506,307	5,796,650	107,302,957	8.32%
Capital Research and Management Company	投資經理 (附註5)	105,231,995	-	105,231,995	8.16%
AllianceBernstein L.P.	投資經理 所控制的法團權益 (附註5)	92,297,897 11,013,096	- -	103,310,993	8.01%
State Street Corporation	保管人法團／ 核准借出代理人 (附註5及6)	72,412,024	-	72,412,024	5.62%
Sun Life Financial, Inc.	投資經理 (附註5及7)	68,330,834	-	68,330,834	5.30%

附註：

- JPMorgan Chase & Co.所持有之股份以下列身份持有：

身份	股份數目 (好倉)	股份數目 (淡倉)
實益擁有人	4,802,673	5,796,650
投資經理	31,513,527	-
保管人法團／核准借出代理人	65,190,107	-

主要股東權益 (續)

2. JPMorgan Chase & Co. 所持有之101,506,307股好倉股份權益詳情如下：

名稱	於股份中之 直接(D) / 間接(I)權益	好倉股份總額	權益總額佔 全部已發行股本 之概約百分比
JPMorgan Chase Bank, N.A.	D	67,608,422	5.24%
JPMorgan Chase Bank, N.A.	I	4,802,673	0.37%
J.P. Morgan International Inc.	I	4,802,673	0.37%
Bank One International Holdings Corporation	I	4,802,673	0.37%
J.P. Morgan International Finance Limited	I	4,802,673	0.37%
J.P. Morgan Overseas Capital Corporation	I	1,249,522	0.10%
J.P. Morgan Whitefriars Inc.	D	1,249,522	0.10%
JPMorgan Asset Management Holdings Inc.	I	29,095,212	2.26%
J.P. Morgan Investment Management Inc.	D	6,722,323	0.52%
JPMorgan Asset Management (Asia) Inc.	I	463,328	0.04%
JPMorgan Asset Management (Taiwan) Limited	D	463,328	0.04%
JPMorgan Asset Management International Limited	I	21,909,561	1.70%
JPMorgan Asset Management Holdings (UK) Limited	I	21,909,561	1.70%
JPMorgan Asset Management (UK) Limited	D	21,909,561	1.70%
J.P. Morgan Capital Holdings Limited	I	3,553,151	0.28%
J.P. Morgan Chase (UK) Holdings Limited	I	3,553,151	0.28%
J.P. Morgan Chase International Holdings	I	3,553,151	0.28%
J.P. Morgan Securities Ltd.	D	3,553,151	0.28%

說明附註：

根據證券及期貨條例，所有下列權益均被視為由有關公司持有。JPMorgan Chase & Co. 被視為擁有合共101,506,307股股份由下列公司持有或被視為持有：(I) JPMorgan Chase Bank, N.A. (72,411,095股股份)；及(II) JPMorgan Asset Management Holdings Inc. (29,095,212股股份)。該等公司均由JPMorgan Chase & Co. 全資擁有。

(a) JPMorgan Chase Bank, N.A. 直接持有67,608,422股股份，亦被視為擁有由J.P. Morgan International Finance Limited (「JPIF」) 透過下列間接附屬公司所持有之合共4,802,673股股份：

- (i) 1,249,522股股份由J.P. Morgan Overseas Capital Corporation全資擁有之J.P. Morgan Whitefriars Inc. 持有，而J.P. Morgan Overseas Capital Corporation則為JPIF全資附屬公司；及
- (ii) 3,553,151股股份由J.P. Morgan Chase International Holdings擁有98.95%權益之附屬公司J.P. Morgan Securities Ltd. 持有，而J.P. Morgan Chase International Holdings則為J.P. Morgan Chase (UK) Holdings Limited全資擁有，至於J.P. Morgan Chase (UK) Holdings Limited則由JPIF全資附屬公司J.P. Morgan Capital Holdings Limited全資擁有。

(b) JPMorgan Asset Management Holdings Inc. (「JPAMH」) 被視為擁有下列附屬公司所持有之合共29,095,212股股份：

- (i) 6,722,323股股份由JPAMH直接全資擁有之J.P. Morgan Investment Management Inc. 持有；
- (ii) 463,328股股份由JPMorgan Asset Management (Asia) Inc. 全資擁有之JPMorgan Asset Management (Taiwan) Limited持有，而JPMorgan Asset Management (Asia) Inc. 則為JPAMH直接全資擁有；及
- (iii) 21,909,561股股份由JPMorgan Asset Management Holdings (UK) Limited全資擁有之JPMorgan Asset Management (UK) Limited持有；而JPMorgan Asset Management Holdings (UK) Limited則由JPAMH直接全資擁有之JPMorgan Asset Management International Limited全資擁有。

3. 上文附註2所披露之65,190,107股股份權益乃指本公司可供借出的股份。

4. JPMorgan Chase & Co. 所持有之5,796,650股淡倉股份權益詳情如下：

名稱	於股份中之 直接(D) / 間接(I)權益	淡倉股份總額	權益總額佔 全部已發行股本 之概約百分比
JPMorgan Chase Bank, N.A.	I	5,796,650	0.45%
J.P. Morgan International Inc.	I	5,796,650	0.45%
Bank One International Holdings Corporation	I	5,796,650	0.45%
J.P. Morgan International Finance Limited	I	5,796,650	0.45%
J.P. Morgan Capital Holdings Limited	I	3,553,150	0.28%
J.P. Morgan Chase (UK) Holdings Limited	I	3,553,150	0.28%
J.P. Morgan Chase International Holdings	I	3,553,150	0.28%
J.P. Morgan Securities Ltd.	D	3,553,150	0.28%
J.P. Morgan Overseas Capital Corporation	I	2,243,500	0.17%
J.P. Morgan Whitefriars Inc.	D	2,243,500	0.17%

主要股東權益 (續)

說明附註：

根據證券及期貨條例，所有下列權益均被視為由有關公司持有。JPMorgan Chase & Co.被視為於下列間接附屬公司所持之合共5,796,650股股份中擁有淡倉：

- (a) 3,553,150股股份由J.P. Morgan Chase International Holdings擁有98.95%權益之附屬公司J.P. Morgan Securities Ltd.持有，而J.P. Morgan Chase International Holdings則為J.P.Morgan Chase (UK) Holdings Limited全資擁有，至於J.P. Morgan Chase (UK) Holdings Limited則由JPIF全資附屬公司J.P. Morgan Capital Holdings Limited全資擁有，至於JPIF則為JPMorgan Chase & Co.間接全資附屬公司；及
- (b) 2,243,500股股份由J.P. Morgan Overseas Capital Corporation全資擁有之J.P. Morgan Whitefriars Inc.持有，而J.P. Morgan Overseas Capital Corporation為JPIF全資附屬公司，至於JPIF則為JPMorgan Chase & Co.間接全資附屬公司。

5. 本附註披露之所有權益均屬本公司股份之好倉。

6. 本附註披露之所有權益指本公司可供借出的股份。

7. Sun Life Financial, Inc.所持有之68,330,834股股份好倉權益之詳情如下：

- (a) 68,330,834股股份由Massachusetts Financial Services Company (「MFS」) 持有，而MFS為Sun Life of Canada (U.S.) Financial Services Holdings, Inc.擁有94.57%之附屬公司，Sun Life of Canada (U.S.) Financial Services Holdings, Inc.則為Sun Life Financial (U.S.) Investments LLC擁有99.85%之附屬公司，Sun Life Financial (U.S.) Investments LLC為Sun Life Financial (U.S.) Holdings, Inc.之全資附屬公司，Sun Life Financial (U.S.) Holdings, Inc.則為Sun Life Assurance Company of Canada – U.S. Operations Holdings, Inc.之全資附屬公司，Sun Life Assurance Company of Canada – U.S. Operations Holdings, Inc.則為Sun Life Global Investments Inc.之全資附屬公司，Sun Life Global Investments Inc.則為Sun Life Financial, Inc.之全資附屬公司；及

(b) MFS被視為擁有下列附屬公司所持有之合共26,042,194股股份：

- (i) 892,584股股份由MFS之全資附屬公司MFS Heritage Trust Company持有；
- (ii) 17,439,234股股份由MFS之全資附屬公司MFS Institutional Advisors, Inc.持有；
- (iii) 221,524股股份由MFS之全資附屬公司MFS Investment Management K.K.持有；
- (iv) 4,455,351股股份由MFS之全資附屬公司MFS International Ltd. (「MIL」) 持有；
- (v) 3,033,501股股份由MIL之全資附屬公司MFS International (U.K.) Limited持有，而MFS International (U.K.) Limited則為MFS之全資附屬公司。

除上文所述者及於本報告內「董事於股份、相關股份及債權證之權益及淡倉」一節中所披露者外，本公司並未獲悉任何人士於二零一零年十二月三十一日擁有根據證券及期貨條例第XV部須知會本公司或記錄於本公司根據證券及期貨條例第336條規定設置的權益登記冊之本公司股份或相關股份之權益或淡倉。

中期股息

董事會已宣派截至二零一零年十二月三十一日止六個月之中期股息每股1.00港元（二零零九／二零一零財政年度：0.74港元）。

此外，董事會已向股東提供一項選擇，可以繳足股款之新股份代替現金之方式收取中期股息。股息再投資價將根據緊接暫停辦理股份過戶登記手續期間（包括記錄日期（定義見下文））前5個交易日，即二零一一年二月二十八日至二零一一年三月四日（包括首尾兩日），本公司股份之平均收市價計算。有關以股代息再投資計劃之進一步詳情及選擇表格將約於二零一一年三月十一日寄發，而選擇期將由二零一一年三月十一日起至二零一一年三月二十五日止（包括首尾兩日）。

股息將約於二零一一年四月十二日派付予於二零一一年三月四日（「記錄日期」）辦公時間結束時名列本公司股東名冊之股東（「股東」）。有關股息單及／或新股份之股票將約於二零一一年四月十二日寄發予股東。

以股代息再投資計劃須待聯交所上市委員會批准根據以股代息再投資計劃將予發行之新股份上市及買賣後，方可作實。

暫停辦理股份過戶登記手續

本公司將於二零一一年三月七日至二零一一年三月八日（包括首尾兩日）暫停辦理股份過戶登記手續，在此期間不會登記任何股份轉讓。

股東如欲符合資格獲派上述中期股息，最遲須於二零一一年三月四日下午四時正前，將所有過戶文件連同有關股票一併交回本公司香港股份過戶登記分處卓佳秘書商務有限公司，地址為香港灣仔皇后大道東28號金鐘匯中心26樓。

審核委員會

審核委員會現由五名獨立非執行董事組成。審核委員會已審閱本集團所採納之會計原則及慣例，並與管理層討論審核、內部控制及財務報告事宜，包括審閱本集團截至二零一零年十二月三十一日止六個月之未經審核中期業績。

人力資源

於二零一零年十二月三十一日，本集團在全球合共僱用相等於逾14,500名全職僱員（二零零九年十二月三十一日：逾11,500名）。本集團會因應業務表現、市場慣例及市場競爭情況向僱員提供具競爭力之薪酬組合，以表彰彼等作出之貢獻。此外，本集團亦會根據本身及個別僱員之表現而授出購股權及發放酌情花紅。遍布世界各地之所有僱員均可透過本集團之季度快信及全球內聯網互相聯繫。

購買、出售或贖回本公司股份

於回顧期內，本公司或其任何附屬公司概無購買、出售或贖回本公司任何股份。

美國預託證券計劃

自二零零九年十一月起，本公司已成功設立一項保薦美國預託證券計劃（第一級），詳情如下：

交易代號	ESPGY
CUSIP	29666V204
ISIN	US29666V2043
比率	2股普通股：1份美國預託證券
國家	香港
生效日期	二零零九年十一月十八日
託管人	美國紐約梅隆銀行

企業管治

本公司於截至二零一零年十二月三十一日止六個月期間一直遵守上市規則附錄14所載之企業管治常規守則（「守則」）之守則條文，惟下列偏離者除外：

根據守則之守則條文第A.4.1條，非執行董事的委任應有指定任期，並須待重選連任。本公司非執行董事並無指定任期。然而，根據本公司之公司細則第87條，本公司全體董事（包括非執行董事）須於本公司股東週年大會上輪值告退及重選連任，而每名董事的實際平均任期為三年。

董事進行證券交易的標準守則

本公司已採納一套條款不遜於標準守則所載規定標準的守則，作為董事進行證券交易之行為守則。

本公司已向全體董事作出特定查詢，而彼等均確認於截至二零一零年十二月三十一日止六個月一直遵守標準守則之規定。

董事會主席變更及非執行董事辭任

董事會之非執行主席及本公司之非執行董事Heinz Jürgen KROGNER-KORNALIK先生因有意發展其他私人事務而提出辭呈，由二零一一年二月十一日起生效。緊隨KROGNER先生辭任，董事會一致推選Hans-Joachim KÖRBER博士為KROGNER先生之繼任人，自二零一一年二月十一日起擔任獨立非執行主席。

職權範圍

審核委員會、提名委員會及薪酬委員會之職權範圍乃參考守則制訂，並已登載於本公司網站(www.espritholdings.com)。

承董事會命
思捷環球控股有限公司

Heinz Jürgen KROGNER-KORNALIK
非執行主席

香港，二零一一年二月十日





06 常用詞彙表

零售	
詞彙	釋義
零售銷售	透過直接管理零售店舖或電子商店直接向最終客戶銷售貨品
直接管理零售店舖	由Esprit全面管理的店舖、特約店及特賣場。所有店舖均為租用
新店開張	新開店舖位置，包括擴充及遷移店舖關閉
關閉店舖	關閉店舖位置，包括縮小規模及遷移店舖
電子商店	網上店舖
可比較店舖	於上一個財政年度七月一日已存在且於報告期間結算日仍然營運的直接管理零售店舖，及 a. 該等店舖的淨銷售面積於該期間內改變10%或以下；或 b. 如於同一財政年度，其累計裝修面積須為20%或以下（不計及任何淨銷售面積變動）
可比較店舖銷售額增長	以本地貨幣計算，可比較店舖產生的銷售額的按年變動
大型旗艦店	位於主要購物地段的大型店舖。提供Esprit最齊全的所有分部的產品，包括大部份批授經營權產品
旗艦店	位於主要購物地段的大型店舖，規模比大型旗艦店為小。提供大部份分部的產品及部份批授經營權產品
特約店	零售店舖位於大型百貨公司內。提供精選產品類別
特賣場	店舖位於主要市場鄰近地區，提供專為特賣場而設的產品，及以較低廉價格銷售過季產品

批發	
詞彙	釋義
批發銷售	向第三方批發客戶銷售貨品
可控制批發面積	Esprit批發管理隊伍可控制其外觀及風格（包括Esprit品牌名稱標誌及設計陳列等）的銷售點。包括對象為批發客戶的專營店、零售專櫃及專營櫃位
批發訂貨簿	就未來付運所接收的批發訂單價值
批發訂貨簿的按年增長	與去年同期相比，批發訂貨簿所記錄的訂單價值截至今日止年度的增長
特許經營店	獨立概念店，與我們的直接管理零售店舖及位於百貨公司內的特約店最為相似，而當地零售夥伴負責投資資金。Esprit提供初期成立支援，其後亦持續提供廣泛支援服務，以確保符合直接管理零售店舖的形象
專營店	與特許經營店相同
零售專櫃	可控制批發空間，通常位於百貨商店內，專櫃由百貨公司投資。Esprit提供初期成立支援，其後亦持續提供各類支援服務以確保服務與直接管理零售店舖保持一致
專營櫃位	主要為跨品牌零售商，提供少量Esprit產品。Esprit較少參與這類店舖的形象設計
跨品牌零售商	銷售多個品牌商品的零售店，各個品牌基本上以品牌特有的擺設及招牌識別
國家分銷商	Esprit產品於中國及印度等部份國家的獨家分銷商

其他	
詞彙	釋義
轉化率	計算實際購物佔人流的比例
Esprit Club (e-club)	Esprit設立的長期客戶優惠計劃，會員可享儲存積分或購物折扣優惠，接收有關Esprit的最新資訊，享有獨家優惠及其他服務。各地區所提供的優惠均有所不同
電子數據交換(EDI)	機構之間以電子方式進行結構類數據傳輸。存貨數據等資料可由可控制面積銷售點的電腦系統傳送至Esprit的貨品規劃系統
存貨週轉日數	按平均存貨（不包括消耗品）除以本報告期間平均每日銷售成本計算
批授經營權	就若干產品類別而言，獨立第三方獲授權使用Esprit的名義生產及分銷產品。Esprit目前與逾30名獲授權經營者合作，共提供逾30類批授經營權產品。
永不缺貨	永不缺貨類型
產品分部	Esprit共有12個產品分部，包括casual女裝、collection女裝、edc女裝、sports、casual男裝、collection男裝、edc男裝、童裝、鞋具、配飾、bodywear及de.corp
供貨季節	各產品分部的系列，其主題／設計風格保持一致。我們每年為產品分部設計及生產最多達12個供貨季節
分類EBIT率	未扣除利息及稅項、融資成本及所佔聯營公司業績的分類溢利除以分類營業額
銷售數據	顯示特定產品在零售層面上售予消費者所需的時間
人流	於某段時間在某間店舖錄得的人流數目







MIX
Paper from
responsible sources
FSC® C021898

